

FRAMVEGIS

 Miðstöð símenntunar

Handbók leiðbeinenda

Útgáfa:
2.0.2021

Efnisyfirlit

Framvegis	3
Almennar upplýsingar	4
Umgengnisreglur.....	5
Rýmingaráætlun.....	6
Kennsluaðferðir.....	7
Námsmat.....	8
Gæðamarkmið í námi.....	8
Siðareglur	9
Fræðsla um kennslu fullorðinna	9

Framvegis

Framvegis er framsækin símenntunarmiðstöð með það að markmiði að bjóða metnaðarfullt nám og námskeið fyrir fullorðna sem svara þörfum atvinnulífsins. Hjá Framvegis er námsmaðurinn í fyrirrúmi og lögð áhersla á að hann eigi jákvæða og lærdómsríka upplifun. Lögð er áhersla á virka þátttöku námsmanna og fjölbreyttar kennsluaðferðir.

Framvegis miðstöð símenntunnar hefur hlotið EQM+ gæðavottun (European Quality Mark) en með því hefur verið staðfest að Framvegis standist evrópskar kröfur um gæði fræðsluaðila.



Starfsmenn Framvegis:

Vigdís Þyri Ásmundsdóttir, framkvæmdarstjóri í 100% starfi

Helga Tryggvadóttir, náms- og starfsráðgjafi og verkefnastjóri í 100% starfi

Ingibjörg Kristinsdóttir, náms- og starfsráðgjafi og verkefnastjóri í 100% starfi

Líney Jóhannesdóttir, verkefnastjóri í 100% starfi

Katarzyna Zofia Kudrzycka, verkefnastjóri í 30% starfi

Almennar upplýsingar

Samskipti nemenda og leiðbeinanda

- Leiðbeinandi sýnir námsmönnum áhuga og virðingu.
- Leiðbeinandi stuðlar að virkni námsmanna til þátttöku í umræðum.
- Leiðbeinandi hefur fjölbreytni í verkefnum og kennsluaðferðum.
- Ef upp koma mál sem varða námsmenn, persónuleg eða annað sem hamlar námi, ber leiðbeinanda að halda trúnað og hafa samband við verkefnastjóra viðkomandi náms.

Kennsla í fjarnámi

- Leiðbeinendur þurfa að kynna sér upplýsingar um fjarkennslu og tileinka sér það kennsluform.
- Leiðbeinendur þurfa að hvetja fjarnemendur til að spyrja spurninga og taka þátt í umræðum.
- Leiðbeinendur verða að tryggja að fjarnemar heyri það sem fer fram í kennslustofu.

Aðstaða

- Allir þurfa að ganga frá, setja í uppvottavél og flokka rusl.
- Námsmenn og leiðbeinendur eru hvattir til að nota sama drykkjarmál allan daginn.
- Námsmenn ganga snyrtilega frá starfsaðstöðu sinni.
- Salerni eru staðsett á enda stigapalls til móts við inngang Framvegis.

Upphaf náms

- Leiðbeinendur hefja kennslu með því að sýna kynningarglæru Framvegis sem er að finna í kennaratölvum og hjá verkefnastjórum.

Kennslustofa – frágangur í lok kennsludags

- Mikilvægt er að slökkva á skjávarpanum í lok kennslutíma.
- Slökkva á kennaratölvu.
- Loka gluggum.
- Slökkva ljós.

Umgengnisreglur

Kæru gestir!

Við hjá Framvegis viljum bjóða gestum okkar upp á góða og snyrtilega aðstöðu til náms og starfa og biðjum ykkur að aðstoða með því að ganga vel um bæði innanhúss og utan.

Í nemendaaðstöðu er boðið uppá kaffi, te og vatn. Þar sem við leitumst við að vera umhverfisvæn biðjum við ykkur að **nota sama bollann** þann daginn.

Við biðjum ykkur um að ganga vel um í stofum, ganga frá stólum á sinn stað og henda rusli í tunnur fyrir utan stofur.

Reykingar eru **bannaðar** við inngang hússins.

Með fyrirfram þökk fyrir góða samvinnu

Starsfólk Framvegis

Rýmingaráætlun

Nauðsynlegt er fyrir allt starfsfólk og kennara Framvegis að kynna sér rýmingarreglur hússins, hver fyrstu viðbröð eru og flóttaleiðir.

Í nemendarymi Framvegis er að finna grunnteikningu hæðarinnar þar sem flóttaleiðir eru merktar

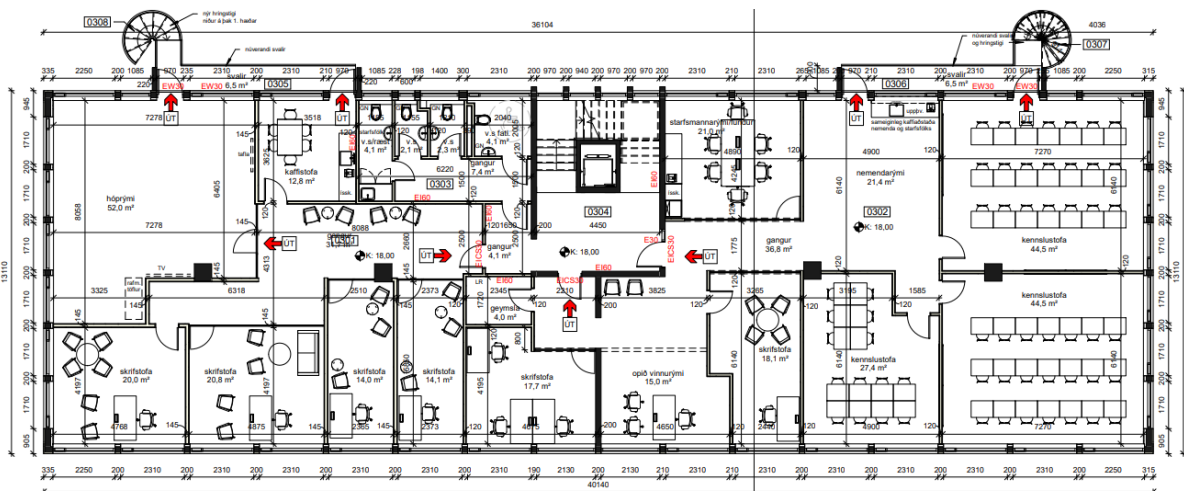
Ætlast er til að kennarar kynni flóttaleiðir fyrir nemendum í upphafi hvers námskeiðs.

Ef brunaviðvörðunarkerfi fer í gang:

- Framkvæmdastjóri eða staðgengill hans fer niður í anddyri og kannar hvaðan merkið kemur og kannar aðstæður – aðrir fara niður í anddyri og bíða fyrir mæla.

Sé eldur staðfestur og fólk er í húsnæðinu:

- Framkvæmdastjóri eða staðgengill hans hringir í 112 og tilkynnir eld.
- Kennarar gefa nemendum upplýsingar um stystu leiðir og söfnunarsvæði.
- Aðrir starfsmenn fylgja leiðbeiningum samkvæmt sinni staðsetningu en fólk stöðugt á þriðju hæð fer auðveldustu leiðina út.
- Neyðarútgangar eru í stofu 1, úr nemendarymi og tveir útgangar í stigahúsi.
- Safnast skal saman á söfnunarsvæði fyrir framan húsið (hægra megin) og á þaki hússins fyrir aftan húsið.
- Þegar björgunaraðilar koma á staðinn gefa framkvæmdastjóri eða staðgengill hans varðstjóra upplýsingar um stöðuna.
- Framkvæmdastjóri í samráði við varðstjóra, kemur síðan upplýsingum um næstu skref til viðstaddra.



Grunnmynd 3. hæðar matshluti 02
1 : 100

Kennsluaðferðir

Lögð er áhersla á að leiðbeinendur noti fjölbreyttar kennsluaðferðir sem hæfa viðfangsefninu hverju sinni.

Þær aðferðir sem Framvegis mælir með eru m.a.:

1. Útlistunarkennsla
 - a. Fyrirlestrar
 - b. Sýnikennsla
 - c. Sýningar
 - d. Skoðanaferðir
 - e. Gestafyrirlesarar og heimsóknir
 - f. Myndmiðlar og hlustunarefni
2. Þjálfunaræfingar
 - a. Endurtekningaráfingar
 - b. Skriflegar æfingar
 - c. Töflukennsla
 - d. Lesið, spurt og spjallað
3. Verklegar æfingar
4. Umræðu og spurnarðaferð
 - a. Samræðuaðferðin (stýrð umræða)
 - b. Umræðuhópar
5. Leitaraðferðir
 - a. Vettvangsathuganir
 - b. Skipuleg greining gagna
6. Hópvinnubrögð
7. Sjálfstæð skapandi viðfangsefni
 - a. Raunveruleg viðfangsefni

(Ingvar Sigurgeirsson, 1999, Litróf kennsluaðferðanna)

Námsmat

Lögð er áhersla á að leiðbeinendur noti fjölbreyttar aðferðir við að meta hvort námsmenn uppfylli hæfniviðmið náms. Námsmat er bæði formlegt og óformlegt.

Þær leiðir sem notaðar eru til að meta námsárangur hjá námsmönnum hjá Framvegis eru eftirfarandi.

Á við um allt nám hjá Framvegis:

- Viðvera
- Virkni

Á við á námsleiðum:

- Verkefnaskil
- Virkni og þátttaka í kennslustundum
- Leiðsagnarmat
 - Áhersla á að útskýra hæfniviðmið fyrir námsmönnum, beita markvissum spurningum, leiðbeinandi endurgjöf og vikja nemendur til sjálfsmats:
 - Ígrundun námsmanna sjálfra, t.d. í formi námsdagbókar
 - Sjálfsmat, t.d. með því að námsmaður meti hvernig honum gengur að ná hæfniviðmiðum samkvæmt námskrá
 - Samræður leiðbeinenda og nemenda

Gæðamarkmið í námi

Framvegis setur sér gæðamarkmið um fræðslu sem felast bæði í viðveru þátttakenda á námskeiðum og námsmanna á námsleiðum og mati þeirra á náminu. Gæðamarkmiðin eru eftirfarandi:

Námskeið:

- 80% svarhlutfall námskeiðsmats sýni jákvæðar niðurstöður

Námsleiðir:

- 80 % námsmanna sem hefji nám hjá miðstöðinni ljúki því
- 80 % námsmanna svari sammála eða frekar sammála við spurningum um nám, kennslu og aðbúnað

Ef fram kemur í námskeiðsmati að gæðaviðmiðum er ekki náð leitar Framvegis leiða til umbóta með viðkomandi leiðbeinanda. Einnig er samstarf við leiðbeinendur til umbóta ef ábendingar eða athugasemdir koma frá þeim eða námsmönnum um framkvæmd náms.

Siðareglur

Starfsfólk Framvegis:

- Sýnir námsmönnum og samstarfsfólki virðingu í hvívetna.
- Gætir trúnaðar og þagmælsku um málefni og einkamál námsmanna og annarra skjólstæðinga sem hann fær vitneskju um í starfi sínu.
- Sinnir öllum störfum af fagmennsku.
- Hefur réttlæti, heiðarleika og umburðarlyndi að leiðarljósi.
- Leitast við að skapa aðstæður sem stuðla að öryggi og vellíðan.
- Leitast við að skapa umhverfi þar sem allir fá tækifæri til að tjá skoðanir sínar og þroska hæfileika sína.
- Viðheldur starfshæfni sinni og sinnir starfsþróun.
- Skapar góðan starfsanda.
- Leggjur jafnrétti til grundvallar í öllum samskiptum og faglegri þjónustu óháð kyni, trúarbrögðum eða stöðu í samfélaginu.

Leiðbeinendur hafa einnig til hliðsjónar [siðareglur kennara](#).

Fræðsla um kennslu fullorðinna

Framvegis vann fræsðluefni á stafrænu formi fyrir leiðbeinendur í fullorðinsfræðslu og eru leiðbeinendur hjá Framvegis hvattir til að kynna sér efnið sér til stuðnings.

Krækja á rafrænt kennsluefni: <https://namfullordinna.is/2021/11/16/tvo-ny-namskeid-a-vefnum/>