

# Ársskýrsla 2025

**FRAMVEGIS**

● ● ● ● Miðstöð símenntunar

## Efnisyfirlit

Ávarp stjórnarformanns	2
Inngangur framkvæmdastjóra	3
Starfsemin	5
Reksturinn	7
Stjórn Framvegis	8
Starfsfólk Framvegis	10
Fræðslustarfið 2025	11
Námskeið fyrir sjúkraliða	12
Námskeið	15
Gott að vita - fyrirlestrar og námskeiðaröð Sameykis	18
Námsleiðir framhaldsfræðslunnar	21
Náms- og starfsráðgjöf	26
Raunfærnimat	28
Árangursrík framþróun	33
Ársreikningur 2025	36

Ársskýrsla 2025

@ Framvegis miðstöð símenntunar  
Ábyrgðamaður Vigdís Þyri Ásmundsdóttir

Borgartún 20  
105 Reykjavík

Sími 581 1900

Netfang framvegis@framvegis.is

Veffang www.framvegis.is



## Ávarp stjórnarformanns

Árið 2025 markaði áframhaldandi vöxt og þróun í starfsemi Framvegis, þar sem fjölbreytt verkefni og aukin umsvif kölluðu á skýra forgangsröðun og öfluga framkvæmd. Starfsfólk Framvegis sinnti þessum verkefnum af fagmennsku, ábyrgð og metnaði, sem hefur skilað sér í öflugri og vaxandi þjónustu.

Þátttaka starfsfólks og stjórnar Framvegis í OEB ráðstefnunni í Berlín í desember var afar lærdómsrík. Þar var sjónum beint að áhrifum stafrænnar tækni og gervigreindar á nám og þjálfun, með áherslu á að nýta tæknina á ábyrgan og hnitmiðaðan hátt. Þessi þátttaka styrkti sýn okkar á mikilvægi þess að þróa námsframboð og kennsluáðferðir í takt við tæknibreytingar og nýjar þarfir samfélagsins.

Húsnæðismál voru jafnframt ofarlega á baugi á árinu. Hröð þróun og aukin umsvif hafa leitt í ljós að núverandi aðstaða í Borgartúni uppfyllir ekki lengur þarfir starfseminnar. Unnið er að því að finna hentugri lausn sem styður við vöxt, gæði og áframhaldandi uppbyggingu Framvegis.

Framvegis sinnti áfram mikilvægu hlutverki í raunfærnimati fyrir fjölbreytta hópa, þar á meðal sjúkraliðanema og nemendur í öðrum starfsnámsgreinum. Raunfærnimat er lykilverkefni sem styður við viðurkenningu á færni einstaklinga, óháð því hvar hennar er aflað, og verður áfram í forgangi í starfsemi félagsins.

Þátttaka félagsmanna Sameykis og Sjúkraliðafélags Íslands í námi og fræðslu var áfram mikil, og námskeið Framvegis nutu mikilla vinsælda. Starfsfólk hefur sýnt framúrskarandi aðlögunarhæfni við að þróa fjölbreytt og eftirsótt námsframboð sem mætir þörfum ólíkra hópa.

Samstarf við lykilstofnanir, svo sem Vinnumálastofnun og VIRK, hefur eflst og hefur það stuðlað að aukinni þátttöku í námi og styrkt hlutverk Framvegis sem leiðandi aðila í símenntun. Á sama tíma er ljóst að þörf fyrir aukið fjármagn, sérstaklega til íslenskukennslu og inngildingar fólks af erlendum uppruna, er áfram brýn.

Að lokum vil ég, fyrir hönd stjórnar Framvegis, þakka starfsfólki og samstarfsaðilum fyrir framúrskarandi störf á árinu. Með sameiginlegu átaki hefur tekist að byggja upp öfluga starfsemi sem er vel í stakk búin að takast á við framtíðina.

Reykjavík, 10. apríl 2026

**Lára María Valgerðardóttir**  
stjórnarformaður Framvegis



## Inngangur framkvæmdastjóra

Rekstur Framvegis gekk vel á árinu 2025 og var umfang starfseminnar meira en áður hefur verið hjá miðstöðinni. Það endurspeglast skýrt í ársreikningi sem birtur er með þessari skýrslu. Afkoman ber vitni um sterkan grunnrekstur og styrkleika í síbreytilegu starfsumhverfi Framvegis. Þessi góði árangur byggir á öflugum mannauði sem leggur metnað í að sinna hlutverki sínu af fagmennsku og ábyrgð gagnvart öllum hagaðilum. Markmið Framvegis er að hafa jákvæð áhrif á samfélagið sem og hvern þann sem sækir þjónustu hjá miðstöðinni. Hjá miðstöðinni er kappkostað að veita framúrskarandi þjónustu og ráðgjöf á grundvelli sérþekkingar starfsfólks.

Málaflokkur framhaldsfræðslunnar fluttist formlega til mennta- og barnamálaráðuneytisins við breytingar á skipan ráðuneyta sem tóku gildi 15. mars 2025. Um var að ræða eina veigamestu stjórnarsýslubreytingu ársins á þessu sviði. Flutningurinn undirstrikar mikilvægi framhalds- og fullorðinsfræðslu innan menntakerfisins.

Enn sem fyrr er eitt megin hlutverk Framvegis að þróast í takt við hraðar samfélagsbreytingar og mæta hæfnipörf sem kallað er eftir í atvinnulífinu. Um langt árabíl hefur miðstöðin átt í afar farsælu samstarfi við Vinnumálastofnun á höfuðborgarsvæðinu, Virk starfsenduhæfingu, Hringsjá náms- og starfsendurhæfingu, Starfsmennt, Fjölsmiðjuna og Fjölmennt svo einhverjir séu nefndir. Þétt samstarf og virkt samtal við samstarfsaðila skilar markvissara námsframboði og

þjónustu til þeirra sem sækja þjónustu hjá miðstöðinni. Á þeim trausta grunni sem byggður hefur verið upp í samstarfi við öfluga hagaðila gekk einkar vel að mæta náms- og fræðsluþörfum fullorðinna einstaklinga á árinu.

Raunfærnimat var umfangsmikill þáttur í starfsemi Framvegis á árinu og fór talsverður fjöldi einstaklinga í gegnum raunfærnimat á móti sjúkraliðabraut. Á sama tíma stækkaði verkefnið og fleiri faggreinar komu til mats. Sú þróun hefur mikið gildi fyrir bæði einstaklinga og samfélagið. Fyrir einstaklinga felst gildi raunfærnimats í því að gera færni og reynslu sýnilega, óháð því hvar hennar hefur verið aflað. Með því styrkist trú á eigin getu, staða á vinnumarkaði og þátttaka í námi verður markvissari. Fyrir samfélagið felst ávinningurinn í betri nýtingu mannauðs, aukinni þátttöku í menntun og hæfnipróun og sterkari tengingu milli færni einstaklinga og þarfa atvinnulífsins.

Framvegis vann á árinu með Sjúkraliðafélagi Íslands að skipulagningu og framkvæmd ráðstefnu fyrir sjúkraliða. Ráðstefnan var haldin í Hörpu og var afar vel sótt, sem endurspeglar bæði mikinn áhuga innan stéttarinnar og mikilvægi vettvangs af þessu tagi. Dagskráin var fjölbreytt og metnaðarfull, með vönduðum fyrirlestrum og áhugaverðum kynningum á fjölbreyttum hlutverkum sjúkraliða á ólíkum sviðum heilbrigðiskerfisins. Ráðstefnan var mikilvægur vettvangur fyrir þekkingarmiðlun, faglega umræðu

og aukinn sýnileika stéttarinnar og endurspeglaði vel áherslur Framvegis á símenntun og fagþróun sjúkraliða.

Símenntunarmiðstöðvar eru í kjöraðstöðu til þess að stíga ölduna með samfélaginu. Menntun er ekki einungis tæki til þess að öðlast þekkingu og færni heldur einnig lykilatriði í að tryggja önnur réttindi. Staða innflytjenda í framhaldsfræðslu og á vinnu- markaði var í sviðsljósinu á ársfundi Fræðslumiðstöðvar atvinnulífsins. Ekki að ástæðulausu enda hefur fölgun fólks af erlendum uppruna sem sækir vott- aðar námsleiðir framhaldsfræðslunnar aukist jafnt og þétt. Áskoranir liggja í hröðum tæknibreytingum, tungumálaörðugleikum og þörfinni fyrir hagnýtt, sveigjanlegt nám. Framvegis hefur undanfarin ár lagt metnað og alúð í að mæta þörfum þessa hóps. Inngildandi menntun er lykilforsenda þess að fólk af erlendum uppruna geti orðið virkir þátttakendur í íslensku samfélagi.

Árið 2025 var annað árið sem Framvegis sótti um fjármagn til Rannís vegna íslenskukennslu fyrir fólk með íslensku sem annað mál. Mikil ásókn var í íslenskunám og reyndist ekki unnt að mæta eftir- spurn að fullu. Bundnar eru vonir við að auknu fjármagni verði varið til íslenskukennslu, enda er í stefnuyfirlýsingu ríkisstjórnarinnar kveðið á um aukna sókn í menntamálum með sérstakri áherslu á íslenskukennslu fyrir fólk af erlendum uppruna.

Í heimi sem tekur örum breytingum eykst mikilvægi þess að skapa tækifæri til náms alla ævi. Framvegis mun áfram leggja áherslu á að bregðast við brýnum áskorunum samtímans með því að þróa fjölbreytt og markvisst námsframboð og veita náms- og starfsráðgjöf og raunfærnimat sem eykur mögu- leika fullorðinna á virkri þátttöku í námi, á vinnu- markaði og í samfélaginu.

Um leið og ég þakka starfsfólki og stjórn fyrir það góða starf sem unnið var á árinu horfi ég bjartsýn fram á veginn, reiðubúin að takast á við komandi áskoranir með öflugum starfsfólki Framvegis.

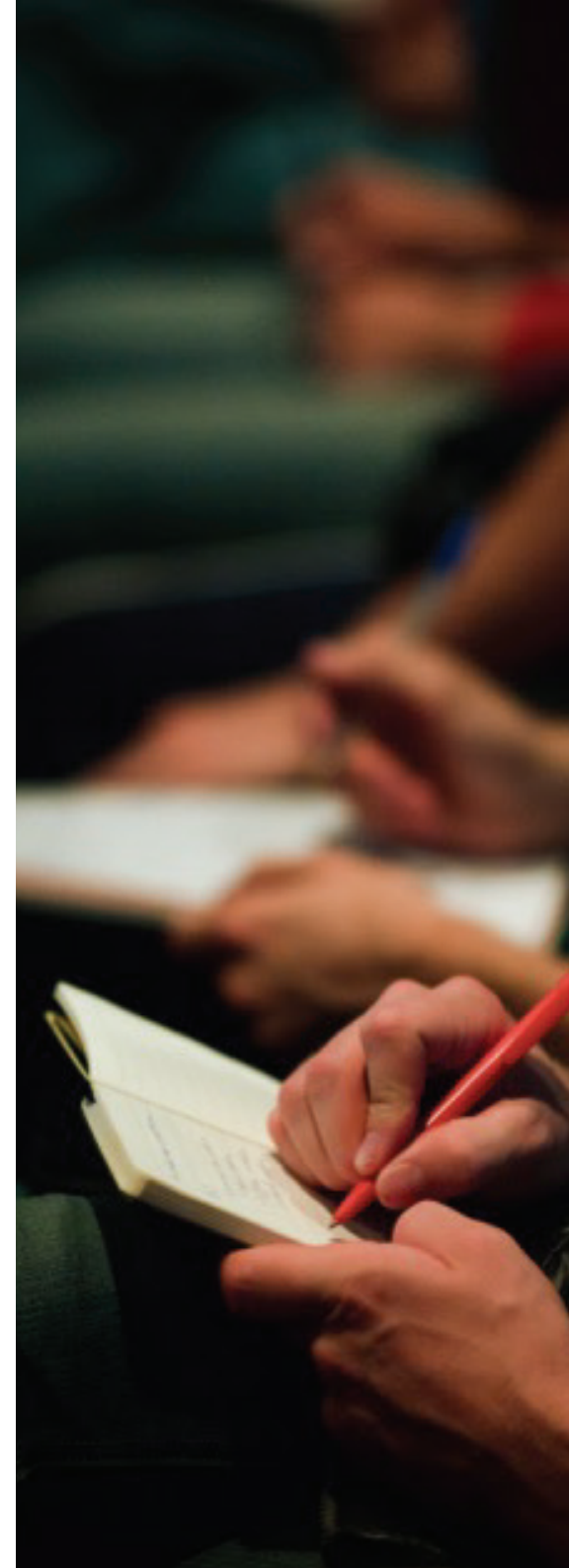
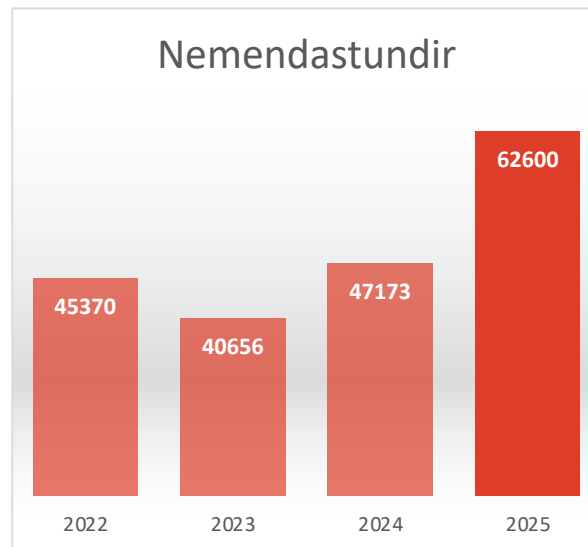
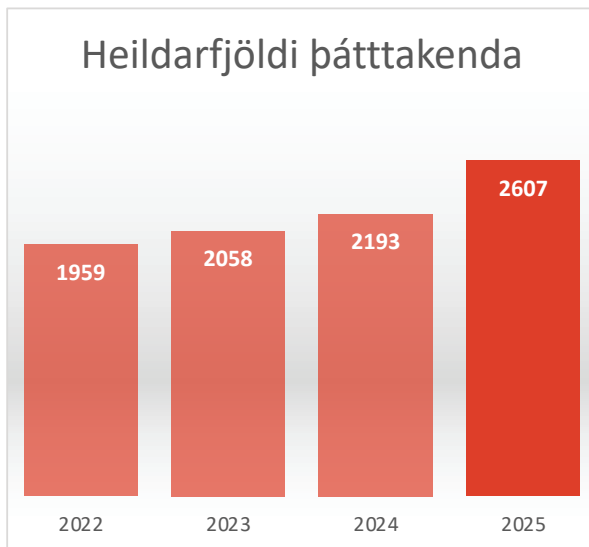
Reykjavík, 27. apríl 2026

**Vigdís Ásmundsdóttir**  
framkvæmdastjóri Framvegis

# Starfsemin

Fræðslustarf Framvegis var umfangsmeira á árinu en nokkru sinni fyrr. Miðstöðin hélt áfram að efla og þróa íslenskunám fyrir fólk af erlendum uppruna, sem er mikilvægur þáttur í að mæta vaxandi þörf þátttakenda, atvinnulífs og samfélagsins fyrir aukna tungumálafærni. Þessi þróun markar tímamót í starfsemi Framvegis og styrkir stöðu miðstöðvarinnar sem mikilvægs vettvangs fyrir inngildingu, virkni og jöfn tækifæri til náms. Starfsemi Framvegis endurspeglar það fjölmenningarlega samfélag sem er á Íslandi. Fjölbreytnin birtist bæði í námsframboði miðstöðvarinnar og í þeim breiða hópi þátttakenda sem sækir sér fræðslu, ráðgjöf og færniþjálfun hjá Framvegis. Á árinu náði fjöldi þátttakenda sögulegu hámarki og samhliða því fjölgaði

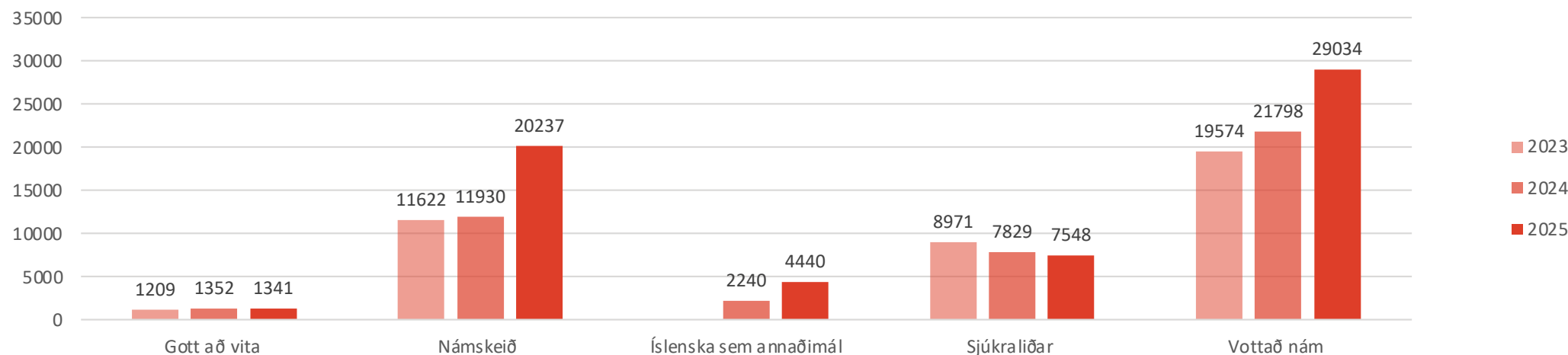
nemendastundum verulega frá fyrra ári. Aukningin endurspeglar jafnframt skýra þróun í átt að styttra, hnitmiðaðra og markvissara námi sem nýtist þátttakendum með beinum hætti á vinnumarkaði. Símenntun fullorðinna gegnir lykilhlutverki í að miðla þekkingu, efla færni og skapa einstaklingum aukin tækifæri til þátttöku og þróunar á vinnumarkaði og samfélagi. Hjá Framvegis starfar öflugur og metnaðarfullur hópur starfsfólks sem vinnur af fagmennsku að því að mæta þörfum þátttakenda, viðskiptavina og samstarfsaðila hverju sinni. Á árinu tókst sérstaklega vel að bregðast við aukinni eftirspurn eftir fræðslu og þjónustu eins og nánar er rakið hér á eftir.



Myndin hér að neðan sýnir samanburð á nemendastundum eftir námskeiðsflokkum á árunum 2023–2025. Heilt yfir fjölgaði nemendastundum hjá Framvegis á árinu 2025 miðað við árið á undan sem endurspeglar aukna eftirspurn, fjölbreyttara námsframboð og vaxandi þátttöku í fræðslustarfi miðstöðvarinnar. Íslenska sem annað mál hélt áfram að þróast hjá Framvegis á árinu og komust færri að en vildu. Þróunin undirstrikar mikilvægi íslenskunáms sem lykilþáttar í inngildingu, virka þátttöku og aukin tækifæri á vinnumarkaði. Gott að vita, fyrirlestra- og námskeiðaröð sem Framvegis heldur í samstarfi við Sameyki – stéttarfélag í almannajónustu, hélt áfram að vera mikilvægur hluti af fræðsluframboði miðstöðvarinnar. Þátttaka í þeim flokki var svipuð og á fyrra ári og sýnir stöðugan áhuga á hagnýtri fræðslu. Í floknum almenn námskeið fjölgaði nemendastundum í samræmi við aukið framboð og metfjölda námskeiða sem Framvegis hélt með

fulltingi ýmissa samstarfsaðila. Þar má meðal annars finna fjölbreytt námskeið sem höfða til breiðs hóps þátttakenda og styðja við símenntun, starfsþróun og aukna færni á vinnumarkaði. Í floknum sjúkraliðanámskeið, sem felur í sér sí- og endurmenntun í samstarfi við Sjúkraliðafélag Íslands, varð lítilsháttar fækkun nemendastunda miðað við árin á undan. Þrátt fyrir það var þátttaka áfram góð og námskeiðin fjölbreytt sem endurspeglar þörf fyrir markvissa starfsþróun stéttarinnar innan heilbrigðis- og velferðarþjónustu. Vottaðar námsleiðir á vegum framhaldsfræðslunnar héldu áfram að njóta góðrar aðsóknar á árinu. Nemendastundir voru talsvert fleiri en á síðustu tveimur árum sem sýnir skýra eftirspurn eftir vottuðu og markvissu námi. Sú þróun endurspeglar mikilvægi hæfniuppbyggingar fyrir fullorðið fólk og þörfina fyrir námsleiðir sem styrkja stöðu þátttakenda á vinnumarkaði.

## Samanburður á nemendastundum



## Reksturinn

Rekstur ársins 2025 gekk einstaklega vel hjá Framvegis. Rekstrarniðurstaðan endurspeglar sterkan grunnrekstur félagsins og mikinn sveigjanleika til að takast á við síbreytilegt rekstrarumhverfi. Rekstrartekjur umfram rekstrargjöld eru tæplega 44 milljónir. Tekjur á milli ára jukust um rúmlega 48 milljónir og gjöld hækkuðu um tæplega 31 milljón en þar vegur þyngst kennslu- og launakostnaður eins og árin á undan. Að teknu tilliti til fjármagnsliða nemur rekstrarafgangur 43.892.387 kr. eins og sjá má í ársreikningi sem fylgir þessari ársskýrslu.

Rekstur Framvegis einkennist af stöðugleika, trausti og góðri getu til að takast á við breytilegar aðstæður bæði í ytra og innra rekstrarumhverfi miðstöðvarinnar. Styrkur Framvegis felst ekki síst í sveigjanleika og aðlögunarhæfni sem gerir miðstöðinni kleift að bregðast hratt og markvisst við samfélagsbreytingum, breyttum þörfum atvinnulífsins og sveiflum á vinnumarkaði. Sameiginlegt mat framkvæmdastjóra og stjórnar Framvegis er að afkoma ársins 2025 staðfesti sterka rekstrarstöðu félagsins.

Framvegis er óhagnaðardrifið einkahlutafélag. Það felur í sér að arður er ekki greiddur út til eigenda,

heldur er rekstrarafgangur nýttur til að efla og þróa starfsemina, styrkja þjónustu miðstöðvarinnar og mæta fjölbreyttum náms- og fræðsluþörfum fullorðinna námsmanna. Starfsfólk Framvegis býr yfir víðtækri sérþekkingu, fagmennsku og miklum drifkrafti. Þessir styrkleikar endurspeglast í trausti þjónustu, metnaðarfullu starfi og árangursríku samstarfi við fjölbreytta samstarfsaðila.

Framvegis hlaut árið 2025 viðurkenningu sem fyrirmyndarfyrirtæki í rekstri fjórða árið í röð. Með því skipaði miðstöðin sér í hóp aðeins 2,6% fyrirtækja á Íslandi sem uppfylla ströng skilyrði Viðskiptablaðsins og Keldunnar. Auk þess var Framvegis í hóp Framúrskarandi fyrirtækja að mati Creditinfo árið 2025. Viðurkenning sem einungis 2,5% íslenskra fyrirtækja fengu á árinu. Þessar viðurkenningar staðfesta traustan rekstur, faglega stjórnun og stöðugan árangur. Eigendur, stjórn og starfsfólk Framvegis eru einhuga í því að byggja áfram á þessum sterka grunni. Áhersla er lögð á að veita framúrskarandi þjónustu, mæta breytilegum þörfum markhópa og stuðla að aukinni hagsæld og velferð fyrir einstaklinga sem og samfélagið í heild.

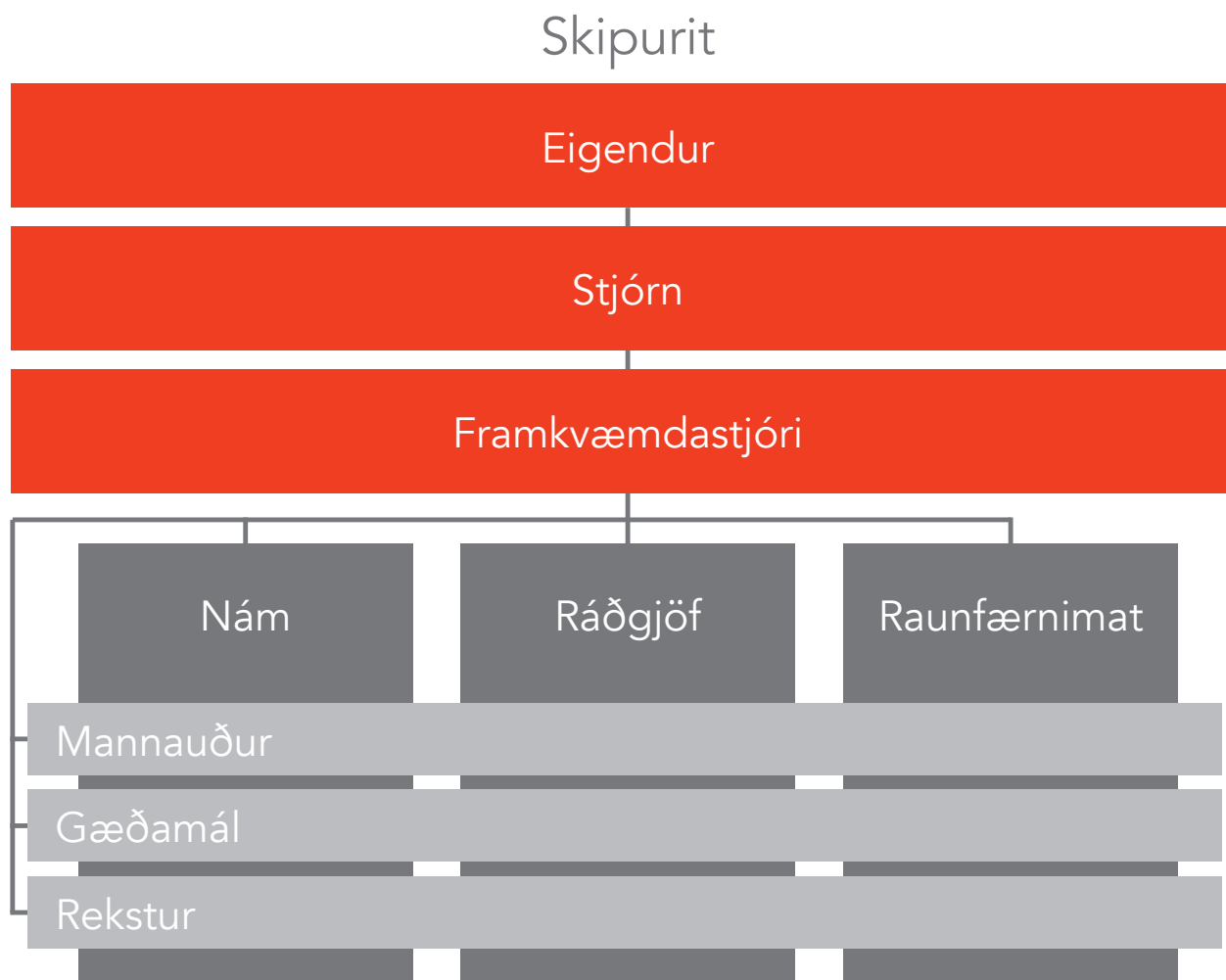


## Stjórn Framvegis

Stjórn og framkvæmdastjóri bera ábyrgð á starfsemi Framvegis, stefnumótun og að starfsemi og rekstur sé í samræmi við samþykktir miðstöðvarinnar og lög um framhaldsfræðslu.

## Hluthafar Framvegis

Eigendur og hluthafar Framvegis eru Sjúkraliðafélag Íslands sem á 43,14% og Sameyki - stéttarfélag í almannapjónustu sem á 56,86%.



## Stjórn Framvegis

Stjórn Framvegis er skipuð eigendum miðstöðvarinnar, þremur fulltrúum frá Sameyki og tveimur fulltrúum frá Sjúkraliðafélagi Íslands. Stjórn hélt 6 fundi á árinu og var ársfundur að þessu sinni haldinn 4.

júní. Ársfundinn sitja auk stjórnar, varamenn í stjórn og eigendur fyrirtækisins. Löggiltir endurskoðendur voru Endurskoðun & ráðgjöf ehf.



Lára María Valgerðarsdóttir  
stjórnaformaður  
Sjúkraliðafélagi Íslands



Bryngeir A. Bryngeirsson  
meðstjórnandi  
Sameyki - stéttarfélag í almannajónustu



Bjarney Kristrún Haraldsdóttir  
meðstjórnandi  
Sjúkraliðafélagi Íslands



Jakobína Þórðardóttir  
meðstjórnandi  
Sameyki - stéttarfélag í almannajónustu



Jóhanna Þórdórsdóttir  
meðstjórnandi  
Sameyki - stéttarfélag í almannajónustu

Varamenn  
Kári Sigurðsson, Sameyki  
Guðríður Sigurbjörnsdóttir, Sameyki  
Saga Ólafsdóttir, SLFÍ

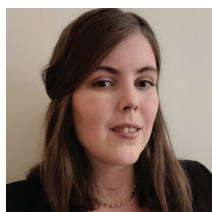
# Starfsfólk Framvegis

Talsverðar breytingar urðu á starfsmannahaldi hjá Framvegis á árinu. Kristjana Katrín Þorgrímsdóttir lét af störfum 1. september 2025 og Ingibjörg Kristinsdóttir lét af störfum þann 17. desember 2025. Þökkum við þeim fyrir samstarfið og óskum þeim velfarðnaðar í nýjum störfum. Nína Rannveig Daðadóttir hóf störf sem verkefnastjóri hjá miðstöðinni 1. ágúst 2025 og Soffía Svanhildar Felixdóttir var ráðin í desember

2025 og hóf störf 1. janúar 2026. Framvegis hefur þá á að skipa einum náms- og starfsráðgjafa sem sinnir einnig verkefnastjórnun, ráðgjafa og verkefnastjóra, tveimur verkefnastjórum og framkvæmdastjóra. Leiðbeinendur Framvegis, sem koma að kennslu og öðrum verkefnum, starfa allir sem verktakar en fjöldi þeirra á árinu var rúmlega hundrað og fjörutíu.



Helga Tryggvadóttir  
náms- og starfsráðgjafi og verkefnastjóri  
100% starf



Nína Rannveig Daðadóttir  
verkefnastjóri  
100% starf



Soffía Svanhildar Felixdóttir  
Ráðgjafi og verkefnastjóri  
80% starf



Líney Jóhannsdóttir  
verkefnastjóri  
100% starf



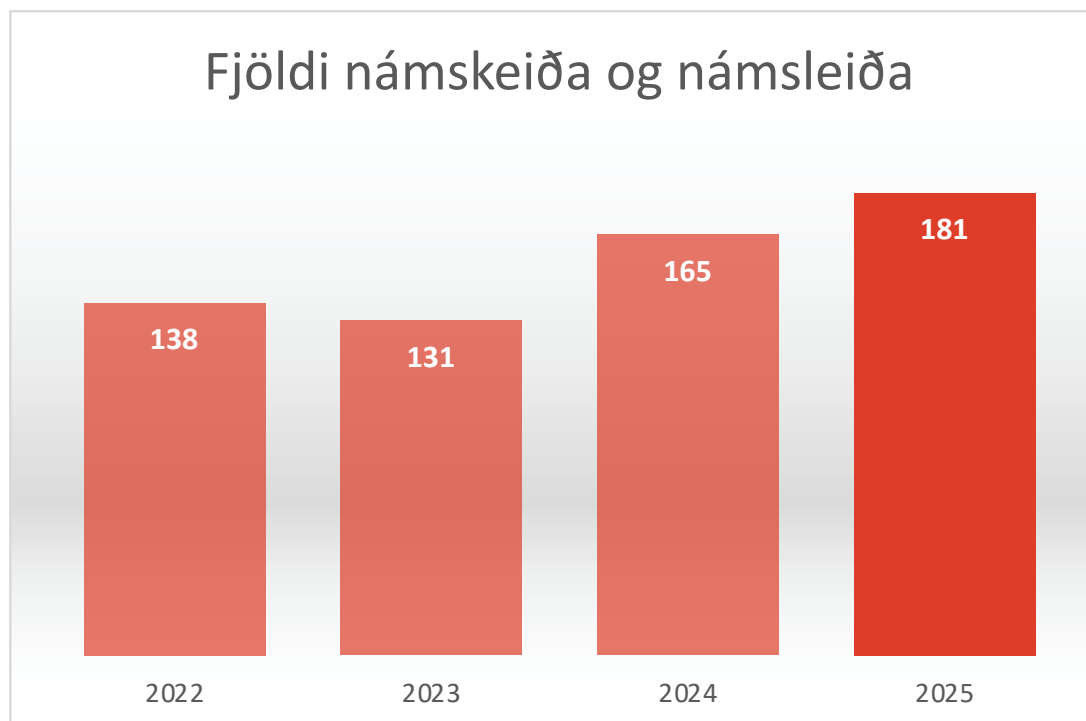
Vigdís Þyri Ásmundsdóttir  
framkvæmdastjóri  
100% starf

## Fræðslustarfið 2025

Fræðslustarfsemi Framvegis var umfangsmeiri en á fyrra ári. Eins og fram kemur á myndinni hér að neðan voru námskeið og námsleiðir alls 181 talsins, samanborið við 165 árið á undan. Mikil þróunarvinna og nýsköpun starfsfólks skilaði sér í fjölbreyttu námsframboði sem tók mið af þörfum ólíkra markhópa miðstöðvarinnar.

Virgni- og starfsþróunarnámskeið voru áfram veigamikill þáttur í starfseminni, auk náms fyrir flóttafólk og fólk af erlendum uppruna. Sjúkraliðar voru iðnir við að sækja sér starfsþróunarnámskeið og íslensku-námskeið voru fyrirferðarmeiri en áður. Atvinnuleitendur og fólk í starfsendurhæfingu voru jafnframt stór hluti þeirra sem nýttu sér þjónustu Framvegis.

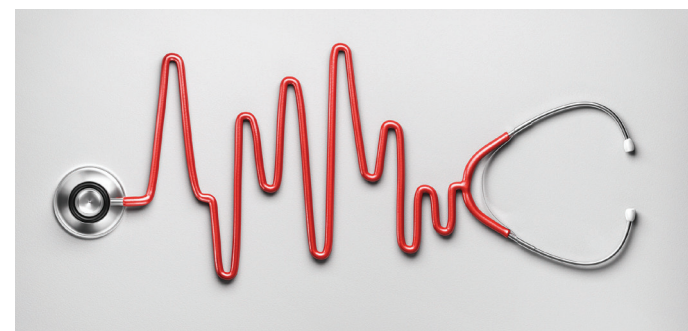
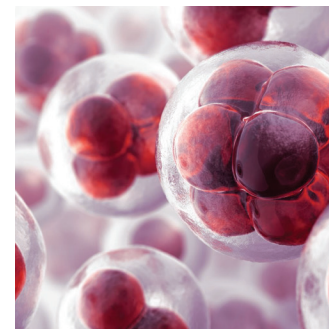
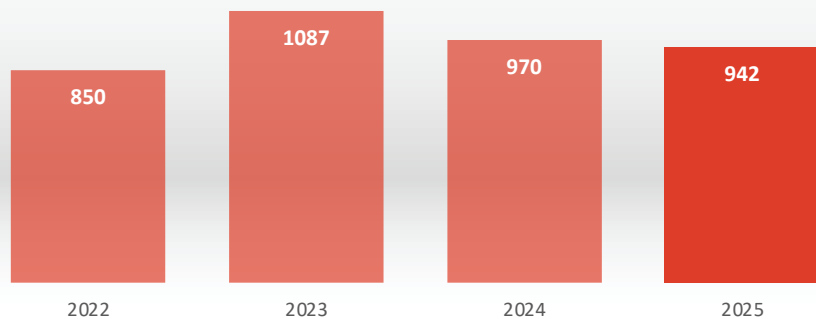
### Fjöldi námskeiða og námsleiða



# Námskeið fyrir sjúkraliða

Samstarf Framvegis við Sjúkraliðafélag Íslands, annan eiganda miðstöðvarinnar, hefur reynst afar farsælt og mikilvægt fyrir þróun námsframboðs og eflingu starfsþróunar sjúkraliða. Áhersla félagsins á símenntun hefur stuðlað að sterkri fræðslumenningu innan stéttarinnar og styrkt bæði fagvitund og möguleika sjúkraliða til áframhaldandi starfsþróunar. Á árinu 2025 voru skipulögð 43 námskeið fyrir sjúkraliða. Þar af féll eitt staðkennt námskeið niður vegna ónógrar skráningar og voru því 42 námskeið haldin á árinu. Lögð er rík áhersla á að námskeiðin séu starfstengd og metin til launa samkvæmt viðeigandi kjarasamningum. Skipulag námskeiðanna var unnið í nánú samstarfi við fagrað sjúkraliða, með það að markmiði að mæta raunverulegum fræðsluþörfum þátttakenda og taka mið af starfsumhverfi þeirra. Aðsókn að námskeiðunum var almennt mjög góð og í mörgum tilvikum var eftirspurn meiri en framboð, þannig að ekki komust allir að sem vildu. Þátttakendur voru aðeins færri en árið á undan en engu að síður var þátttaka áfram góð og endurspeglar hún þörf fyrir fjölbreytta og markvissa sí- og endurmenntun sjúkraliða.

Fjöldi námsmanna á sjúkraliðanámskeiðum



“Þetta var skemmtilegt og fræðandi námskeið og það besta sem ég hef farið á lengi”

Þátttakandi á sjúkraliðanámskeiði

## Listi yfir sjúkraliðanámskeið 2025

Símenntun	Fjöldi þátttakenda	Klukkustundir	Nemendastundir
Velferðartækni og tæknileg hjálpartæki í starfi sjúkraliða - stað	31	12	372
Sýnataka - stað	15	5	75
Sýnataka - stað	6	5	30
Bólgur, þarmaflóran og allskonar annað áhugavert - fjar	32	8	256
Leiðbeinendanámskeið - stað	21	6	126
Heilabilun - fjar	30	8	240
Verkjanámskeið byggt á HAM og ACT - stað	18	12	216
Áföll og fíkn - fjar	37	12	444
Örmagna heilbrigðisstarfsfólk - stað	9	8	72
Örmagna heilbrigðisstarfsfólk - fjar	32	8	256
Líknarmeðferð í heimahjúkrun - stað	17	8	136
Verkjanámskeið byggt á HAM og ACT - fjar	29	12	348
Víðbótarmeðferðir í hjúkrun - stað	19	8	152
Jákvæð sálfræði - fjar	27	8	216
Velferðartækni og tæknileg hjálpartæki í starfi sjúkraliða- fjar	16	12	192
Að auka vellíðan í lífi og starfi sjúkraliða - fjar	32	5	160
Áfall í starfi - fyrir fagfólk - stað	18	5	90
Seigla og jákvæð sálfræði í starfi júkraliða- fjar	26	8	208
Bólgur, þarmaflóran og allskonar annað áhugavert - fjar	26	8	208
Líknarmeðferð í heimahjúkrun - fjar	26	8	208
Seigla og jákvæð sálfræði í starfi sjúkraliða - fjar	18	12	216
Bólgur, þarmaflóran og allskonar annað áhugavert - fjar	29	8	232
Leiðbeinendanámskeið - stað	16	6	96
Verkjanámskeið byggt á HAM og ACT - stað	8	12	96
Sýnataka - stað	17	5	85
Sýnataka - stað	17	5	85

Smitsjúkdómar og sýkingarvarnir - stað	22	8	176
Heildræn umönnun eldra fólks - stað	13	12	156
Verkjanámskeið byggt á HAM og ACT - fjar	21	12	252
Smitsjúkdómar og sýkingarvarnir - fjar	29	8	232
Menningarhæfni og samskipti í heilbrigðisþjónustu sjúkraliða - fjar	32	5	160
Menningarhæfni og samskipti í heilbrigðisþjónustu sjúkraliða - stað	-	12	-
Heildræn umönnun eldra fólks - fjar	27	8	216
Umönnun sjúklinga með sýkingar - fjar	28	5	140
Sýnataka - stað	17	5	85
Umönnun sjúklinga með sýkingar stað	20	5	100
Líknarmeðferð í heimahjúkrun - stað	12	8	96
Umönnun sjúklinga með sýkingar - fjar	24	5	120
Líknarmeðferð í heimahjúkrun - fjar	30	8	240
Samskiptastreita - fjar	30	8	240
Endómetríósa - stað	9	8	72
Endómetríósa - fjar	31	8	248
Smitsjúkdómar og sýkingarvarnir - fjar	25	8	200
<b>Samtals - 42 kennd námskeið, eitt féll niður</b>	<b>942</b>		<b>7.548</b>

Sjúkraliðafélag Íslands, í samstarfi við Framvegis, Landspítala og Reykjavíkurborg hélt stóra ráðstefnu í Hörpu fyrir sjúkraliða þann 5. maí 2025. Viðburðurinn tókst afar vel og var mikil ánægja meðal sjúkraliða með dagskrá, umgjörð og faglegt innihald. Ráðstefnan skapaði mikilvægan vettvang fyrir sjúkraliða til að efla fagþekkingu sína, styrkja tengslanet og kynna sér nýjungar og þróun innan fagsins.

Ráðstefnan undirstrikaði jafnframt mikilvægi öflugs samstarfs um símenntun og starfsþróun sjúkraliða og staðfesti skýra þörf fyrir faglega viðburði sem styðja við þekkingarmiðlun, samtal og framþróun innan stéttarinnar. Það var einstaklega ánægjulegt fyrir Framvegis að fá tækifæri til þess að taka þátt í að gera þennan viðburð að veruleika.

## Námskeið 2025

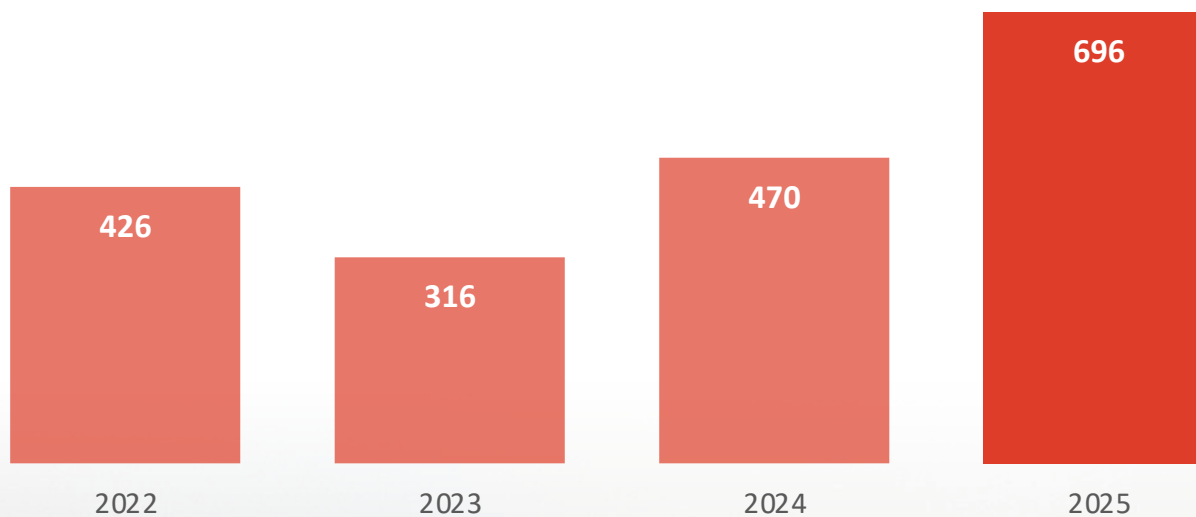
Vel tókst til við að mæta eftirspurn og þörfum einstaklinga og samstarfsaðila eftir fræðslu á árinu. Samstarf við Vinnu-  
málastofnun, VIRK starfsendurhæfingu, Fjölmennit, Fjölsmiðjuna, Hring sjá og fleiri aðila reyndist bæði gefandi og árangursríkt. Sérstök áhersla var lögð á áframhaldandi þróun stafrænna lausna sem hafa nýst vel í kennslu og veitt sveigjanleika til að mæta fjölbreyttum þörfum þátttakenda. Með þessum lausnum tókst að aðlaga fræðslu að ólíkum aðstæðum og námsgetu. Þessi námskeið eru í stöðugri þróun og gera ríkar kröfur til starfsfólks um grein-  
ingarhæfni og yfirsýn yfir færniþarfir á vinnumarkaði, sem og þarfir einstaklinga og samstarfsaðila. Líkt og undanfarin ár fór kennsla fram á sex tungumálum auk íslensku sem endurspeglar þá fjölbreytni sem einkenndi hópinn sem sótti fræðsluna hjá Framvegis á árinu.

Námskeið 2025	Fjöldi þátttakenda	Klukkustundir	Nemendastundir
Áttin að draumastarfi - á íslensku	10	15	150
Áttin að draumastarfi - á íslensku	11	15	165
Áttin að draumastarfi - á íslensku	9	15	135
Áttin að draumastarfi - á íslensku	6	15	90
Áttin að draumastarfi - á íslensku	8	15	120
Áttin að draumastarfi - á ensku	11	15	165
Better you - á ensku	7	15	105
Better you - á pólsku	11	15	165
Better you - á pólsku	7	15	105
Better you - á pólsku	9	15	135
Better you - á pólsku	17	15	255
CCC - á pólsku	16	12	192
CCC - á pólsku	7	12	84
CCC - á ensku	12	12	144
CCC - á ensku	5	12	60
Fjölmennit - Páskaeggjagerð	8	2	16
Fjölmennit - Páskaeggjagerð	9	2	18
Fjölmennit - Förðun og umhirða húðar og hárs	4	6	24
Landneminn - á spænsku	10	50	500
Landneminn - á arabísku	16	50	800
Landneminn - á arabísku	16	50	800
Leið að bættri líðan - á litháísku	5	15	75
Leið að bættri líðan - á litháísku	4	15	60
Starfsleit ungt fólk - á litháísku	6	6	36
Toppur - á íslensku	17	54	918
Toppur - á íslensku	18	54	972
UML - á ensku	7	27	189
UML - á ensku	9	27	243
UML - á litháísku	7	27	189
UML - á litháísku	10	27	270

Á árinu voru haldin 60 námskeið sem er talsverð aukning frá fyrra ári. Þátttakendum fjölgaði í samræmi við aukið umfang eins og sjá má í meðfylgjandi töflu. Sérstök áhersla var lögð á samþætta sjálfstyrkingu og tölvu- og tæknilæsi í allt nám á árinu. Mikilvægt er að það nám, sem boðið er upp á hverju sinni, sé í takt við það sem er að gerast annarsstaðar í samfélaginu. Leiðbeinendur eru hvattir til að nýta fjölbreyttar kennsluaðferðir sem taka mið af ólíkum þörfum og námsstílum þátttakenda. Markmiðið er að kennslan sé hvetjandi, valdeflandi og stuðli að virkri þátttöku. Jákvæð upplifun af námi er lykilforsenda í öllu fræðslustarfi Framvegis og leiðarljós í þróun námsins.

UML - á litháísku	8	27	216
UML - á pólsku	12	27	324
UML - á úkraínsku	16	27	432
UML - á úkraínsku	12	27	324
Valdefling og uppbyggileg samvera	13	15	195
Áttin að draumastarfi - á ensku	12	15	180
Áttin að draumastarfi - á ensku	11	15	165
Áttin að draumastarfi - á íslensku	10	15	150
Ham Grindavík - á íslensku	9	20	180
Ham Grindavík - á pólsku	7	20	140
Better you English	13	15	195
Fjölmennt - Perónuleg fjármál	6	6	36
Fjölmennt - Förðun og umhirða húðar og hárs	7	6	42
Íslenska tungumálanámskeið	28	40	1120
Íslenska tungumálanámskeið	21	40	840
Íslenska tungumálanámskeið	22	40	880
Íslenska tungumálanámskeið	23	40	920
Íslenska tungumálanámskeið	22	40	880
Landneminn - á arabísku	18	45	810
Landneminn - á spænsku	15	45	675
Leið að bættri líðan - á litháísku	5	15	75
Með vindinn í seglin - á íslensku	11	60	660
Toppur - á íslensku	18	54	972
Toppur - á íslensku	13	54	702
Upplýsinga- og menningarlæsi - á pólsku	10	27	270
Upplýsinga- og menningarlæsi - á úkraínsku	16	27	432
Upplýsinga- og menningarlæsi - á ensku	11	27	297
Upplýsinga- og menningarlæsi - á litháísku	11	27	297
Upplýsinga- og menningarlæsi - á pólsku	13	27	351
Upplýsinga- og menningarlæsi - á spænsku	11	27	297
<b>Samtals 60 námskeið</b>	<b>696</b>		<b>20.237</b>

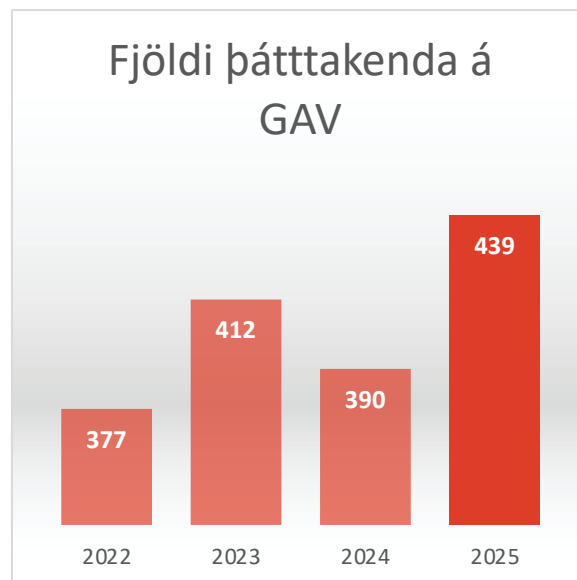
## Fjöldi þátttakenda á námskeiðum



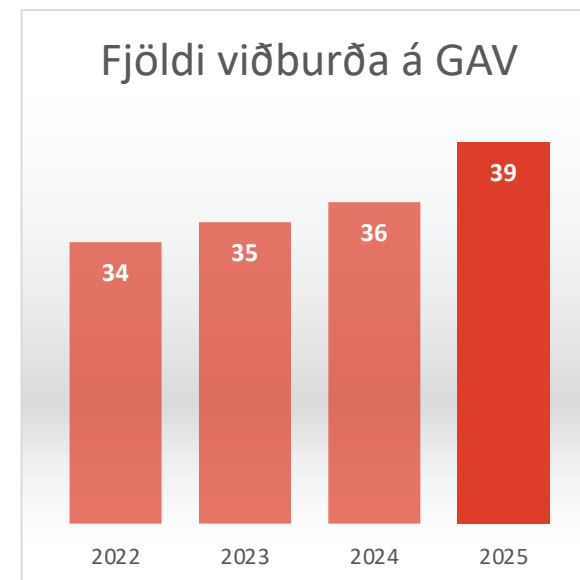
## Gott að vita - fyrirlestra og námskeiðaröð í samvinnu við Sameyki – stéttarfélag í almannatjónustu

Fyrirlestra- og námskeiðaröðin „Gott að vita“ er skipulögð í samstarfi við Sameyki stéttarfélag. Viðburðirnir eru ætlaðir félagsfólki Sameykis og standa þeim til boða án endurgjalds. Markmiðið er að bjóða upp á fræðandi og skemmtilega dagskrá sem nýtist félagsfólki. Líkt og áður var lögð áhersla á fjölbreytt viðfangsefni og dagskrá sem höfðar til breiðs hóps félagsmanna.

Upphaflega var gert ráð fyrir 40 fyrirlestrum og námskeiðum á árinu 2025, en einn viðburður féll niður vegna forfalla leiðbeinenda. Alls fóru því fram 39 viðburðir, þar af 20 á vorönn og 19 á haustönn. Samtals skráðu sig 524 einstaklingar á þessa viðburði og 439 þeirra mættu, sem er lítilsháttar aukning frá fyrra ári.



Dagskráin var fjölbreytt að vanda og skipulögð með það að leiðarljósi að höfða til sem breiðasts hópsþátttakenda og mæta ólíkum þörfum félagsfólks. Við val á viðfangsefnum var lögð áhersla á að bjóða upp á fræðslu sem væri bæði gagnleg, aðgengileg og hagnýt. Þá var sérstaklega



horft til þess að tryggja gæði viðburðanna með vönduðu efnisvali og hæfum leiðbeinendum. Almenn ánægja var meðal þátttakenda, einkum með innihald viðburðanna, framsetningu efnis og fagmennsku þeirra sem leiddu fræðsluna.

Gott að vita 2025	Fjöldi þátttakenda	Klukkustundir	Nemendastundir
Jákvæð sálfræði og Yoga Nidra	14	8.0	112
Vegghengi	10	3.0	30
Lettneskar fléttur og furunálar	5	6.0	30
Hver verður staða mín við starfslok?	16	2.0	32
Akríl Pouring	10	2.0	20
Pólsk saga og menning	5	6.0	30
Sumarblóm og vorlaukar	6	2.0	12
Lærðu að þrjúna lopapeysu	9	4.0	36
Fjarmál barna og unglinga	11	2.0	22
Aððsig	-	9.0	-
Páksaegg	8	2.0	16
Páksaegg	8	2.0	16
Matur og loftlagsbreytingar	4	4.5	18
Listin að vera leiðinlegt foreldri	4	3.0	12
Spænska fyrir ferðamenn	19	6.0	114
Golfnámskeið	7	4.0	28
Golfnámskeið	7	4.0	28
Vatnslitir og blek	6	2.5	15
Vatnslitir og blek	7	2.5	18
Kyrrðargöngur	15	6.0	90
Boltar og bandvefslosun	15	4.0	60
Óstöðvandi í topp tilfinningalegu ástandi	6	3.0	18
Hver verður staða mín við starfslok	10	2.0	20
Lífeyrismál og starfslok	23	2.0	46
Meðvirkni	17	1.5	26
Gufa og gusur	11	2.5	28
Nýtum snjalltækin, snjallsímar og smáforrit	13	2.5	33
Gervigreind í daglegu lífi	9	2.5	23
Lærðu að sauma	13	4.0	52

Leiðin að skuldaleysi	19	2.0	38
Jólaþak	14	2.0	28
Jólaþak	13	2.0	26
Grænmeti í aðalhlutverki	14	4.5	63
Ferðast fyrir lítið	32	2.0	64
Ítalska fyrir ferðamenn	5	6.0	30
Mósaíkhekl	11	3.0	33
Jólaþak	14	2.0	28
Kvenheilsa og breytingaskeið	16	1.0	16
Vatnslitir og blek	7	2.5	18
Vatnslitir og blek	6	2.5	15
<b>Samtals 39 kennd námskeið og 1 fellt niður</b>	<b>439</b>		<b>1,341</b>

## Íslenska sem annað mál

Í annað sinn í sögu Framvegis var sótt um fjármagn til Rannís til að bjóða upp á íslenskukennslu fyrir fólk af erlendum uppruna. Úthlutunin árið 2025 hljóðaði upp á sex námskeið, sem er sami fjöldi og árið á undan. Þátttakendum fjölgaði hins vegar verulega milli ára og voru þeir nær tvöfalt fleiri en árið áður.

Innleiðing íslenskukennslu hjá miðstöðinni miðar vel og hefur þegar styrkt námsframboð Framvegis fyrir þennan markhóp. Kennsla og námsefni taka mið af námskrá mennta- og menningarmálaráðuneytisins og Evrópska tungumálarammanum. Öll námskeiðin fóru fram í staðnámi og lögð var áhersla á fjölbreyttar kennsluaðferðir, virkni þátttakenda og færni þeirra í að nota íslensku í daglegu lífi.

Fjöldi þátttakenda á íslenskunámskeiðum

2024	2025
56	111

## Námsleiðir framhaldsfræðslunnar

Framvegis hefur viðurkenningu mennta- og menningarmálaráðuneytisins til þess að annast framhaldsfræðslu á grundvelli laga um hana frá árinu 2010. Framvegis uppfyllir skilyrði laganna um framhaldsfræðslu hvað varðar hlutverk og markmið, skipulag náms og kennslu, aðstöðu og rekstur.

Með samningi við Fræðslusjóð framhaldsfræðslunnar kennir Framvegis vottaðar námskrár fyrir skilgreindan markhóp framhaldsfræðslulaga, þ.e. einstaklinga 18 ára og eldri með stutta formlega menntun.

Árið 2025 voru átta vottaðar námsleiðir kenndar hjá Framvegis eða á vegum miðstöðvarinnar. Vottaðar námsleiðir eru mikilvægur hluti af fræðslustarfi Framvegis og hafa það að markmiði að efla hæfni þátttakenda, styrkja stöðu þeirra á vinnumarkaði og styðja við starfsþróun eða frekara nám.

Framvegis hefur um árabil átt farsælt samstarf við tölvuskóla á höfuðborgarsvæðinu um kennslu sérhæfðra námsþátta sem tengjast tölvuvinnslu, stafrænni færni og tæknitengdum greinum innan vottaðra námskráa. Slíkt samstarf hefur reynst mikilvægt til að tryggja faglega framkvæmd námsins og aðgengi að sérþekkingu á hverju sviði.

Þá hefur samstarf við Vinnumálastofnun, VIRK starfsendurhæfingu, Fjölsmiðjuna og fleiri aðila verið umfangsmikið innan þessa flokks námsúrræða. Með því samstarfi hefur verið unnt að bjóða fjölbreytt nám sem mætir ólíkum þörfum þátttakenda og styður við markmið um aukna hæfni, virkni og þátttöku á vinnumarkaði.



## Vottaðar námskrár sem Framvegis kenndi árið 2025:

### **Smiðja 1 – 2,2 Færni á vinnumarkaði**

Námskráin er 180 klukkustunda á 1. þrepi hæfniramma um íslenska menntun. Námskráin er í sjálfstæðu framhaldi af Smiðju 1 – 1 með vaxandi stíganda. Námskráin er grunnur að námslýsingu sem tekst á við hvert starf sem þjálfar skal til samkvæmt hæfniþrepi námskrárinnar. Námið er ætlað fólki sem vill kynnast og hljóta þjálfun til að byggja upp verkkunnáttu, þjálfast fyrir ákveðna tegund starfs, efla samstarfs-hæfni og fjölbreytta færni til að sinna viðkomandi starfi.

### **Skrifstofuskólinn**

Námskráin er 160 klukkustundir, að auki er gert ráð fyrir 160 klukkustundum án leiðbeinanda. Námið er starfstengt og hagnýtt, meta má það til 18 eininga á framhaldsskólastigi. Námið byggist á raunhæfum verkefnum tengdum almennri tölvuvinnslu, bókhaldi, tölvubókhaldi, þjónustu á skrifstofu og sjálfstyrkingu. Boðið var upp á fjarkennslu í þessari námsleið. Skrifstofuskólinn var kenndur í samstarfi við Promennt og NTV.



### **Uppleið – HAM**

Námskráin felur í sér 40 klukkustunda nám, þar af 24 klukkustundir með leiðbeinanda, á 2. þrepi hæfniramma um íslenska menntun og skiptist í 5 námsþætti. Námið er ætlað þeim sem vilja læra að takast á við hamlandi líðan með því að nýta sér aðferðir hugrænnar atferlismeðferðar (HAM), einna helst einstaklingum í markhópnum sem síst afla sér menntunar og greiða leið þeirra til áframhaldandi náms og virkni.

## Vottaðar námskrár sem Framvegis kenndi árið 2025:

### Stökkpallur

Námskráin er 180 klukkustundir og skiptist í 4 námsþætti sem meta má til 10 eininga á framhaldsskólastigi. Námið er á 1. þrepi íslenska hæfnirammans þar sem áhersla er lögð á að byggja upp samskiptafærni, efla sjálfstraust og þjálfna námsmenn til atvinnuþátttöku í mismunandi starfsumhverfi og til áframhaldandi náms. Stökkpallur var kenndur í samstarfi við Vinnumálastofnun á höfuðborgarsvæðinu og Virk.

### Líf og heilsa – lífstílsþjálfun

Námskráin spannar 300 klukkustunda nám, þar af 60 klukkustundir með leiðbeinanda, á 2. þrepi hæfniramma um íslenska menntun, skiptist í 6 námsþætti. Markmið námsins er að auka þekkingu námsmanna á áhrifaþáttum heilsu, heilsulæsi og hæfni til að taka ábyrgð á eigin heilsu. Námið er ætlað fólki sem vill bæta eigin heilsu. Námskráin var kennd í samstarfi við Fjölsmiðjuna.



### Skref til sjálfshjálpar

Námskráin felur í sér 40 klukkustunda nám sem er á 1. þrepi hæfniramma um íslenska menntun, skipt í fimm námsþætti. Markmið með náminu öðlist öryggi í lestri, stafsetningu, ritun og tjáningu og geti nýtt sér upplýsingatækni sér til aðstoðar. Námskráin var kennd í samstarfi við Vinnumálastofnun höfuðborgarsvæðisins fyrir fólk af erlendum uppruna sem vill þjálfna sig í lestri, ritun og tjáningu fyrir þátttöku í daglegu lífi og á vinnumarkaði.

### Íslenska og atvinnulífið

Er námsleið sem er hluti af námskránni Íslensk menning og samfélag. Námsleiðin spannar 104 klukkustunda nám, þar af 58 klukkustundir með leiðbeinanda, á 2. þrepi hæfniramma um íslenska menntun og skiptist í 3 námsþætti. Tilgangur námsins er að auðvelda fólki af erlendum uppruna að kynna og læra íslenskt mál, laga sig að íslenskum vinnumarkaði og átta sig á uppbyggingu íslensks samfélags. Í náminu er lögð áhersla á íslenskt mál og atvinnulíf ásamt því að byggja upp sjálfstraust og samskiptafærni.

### Tölvugrunnur og sjálfsefning

Er námsleið sem er hluti af námskránni Menntastoðir. Námsleiðin spannar 140 klukkustunda nám, þar af 40 klukkustundir með leiðbeinanda, á 2. hæfniprepi um íslenska menntun og skiptist í 2 námsþætti. Tilgangur námsins er að styrkja námsfólk í grunnatriðum tölvunotkunar, ásamt því að efla sjálfstraust og samskiptahæfni nemanna. Námið nýtist í daglegu lífi og starfi og er ekki síður góður grunnur fyrir áframhaldandi nám.

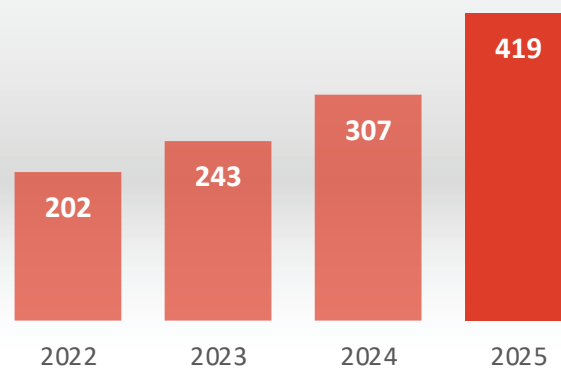


Námsleiðir framhaldsfræðslunnar 2025	Fjöldi þátttakenda	Klukkustundir	Nemendastundir
Stökkpallur	21	180	3,780
Stökkpallur	21	180	3,780
Tölvugrunnur og sjálfsefning	12	40	480
Skrifstofuskólinn	9	160	1,440
Uppléið	8	24	192
Uppléið	9	24	216
Uppléið	8	24	192
Uppléið	8	24	192
Uppléið	8	24	192
Líf og heilsa	14	60	840
Líf og heilsa	15	60	900
Skref til sjálfshjálpar	6	40	240
Skref til sjálfshjálpar	15	40	600
Skref til sjálfshjálpar	10	40	400
Skref til sjálfshjálpar	16	40	640
Skref til sjálfshjálpar	13	40	520
Skref til sjálfshjálpar	15	40	600
Íslenska og atvinnulífið	12	58	696
Íslenska og atvinnulífið	11	58	638
Íslenska og atvinnulífið	17	58	986
Íslenska og atvinnulífið	11	58	638
Íslenska og atvinnulífið	14	58	812
Íslenska og atvinnulífið	11	58	638
Íslenska og atvinnulífið	12	58	696
Íslenska og atvinnulífið	10	58	580
Færni á vinnumarkaði	7	70	490
Stökkpallur	19	180	3,420
Íslenska og atvinnulífið	14	58	812
Íslenska og atvinnulífið	13	58	754

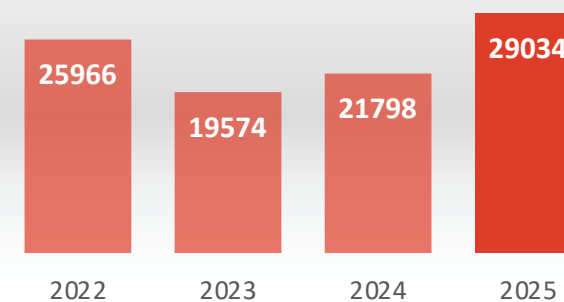
Eins og fram kemur í töflunni þá er fjöldi þeirra, sem hóf nám, ekki skráður einungis þau sem luku námi á vottuðum námsleiðum. Brottfall var svipað og árið á undan eða tæplega 20%. Námsmenn voru fleiri en árið á undan hjá miðstöðinni og nemendastundir sömuleiðis. Skýringar á þessu liggja einna helst í breyttum þörfum þeirra sem sækja nám í framhaldsfræðslunni. Eftirspurn var eftir stuttum gagnlegum námsúræðum sem að stórum hluta þjálfa grunnfærni einstaklinga, persónulega sem og tengt atvinnulífinu.

Íslenska og atvinnulífið	15	58	870
Skref til sjálfshjálpar	10	40	400
Skref til sjálfshjálpar	11	40	440
Skref til sjálfshjálpar	12	40	480
Skref til sjálfshjálpar	12	40	480
<b>Samtals 34</b>	<b>419</b>		<b>29,034</b>

### Fjöldi námsmanna á námsleiðum framhaldsfræðslunnar



### Nemendastundir á námsleiðum framhaldsfræðslunnar



## Náms- og starfsráðgjöf

Framvegis hefur boðið upp á náms- og starfsráðgjöf fyrir markhóp framhaldsfræðslunnar frá árinu 2015. Tveir náms- og starfsráðgjafar störfuðu hjá Framvegis á árinu og sinntu þeir einnig verkefnastjórnun og kennslu á námsleiðum framhaldsfræðslunnar og námskeiðum.

Náms- og starfsráðgjöf fer fram bæði í einstaklingsviðtölum og í hópráðgjöf. Ráðgjafaviðtöl eru einstaklingsviðtöl og í hópráðgjöf geta verið tveir til 15 einstaklingar. Engin tvö viðtöl eru eins enda aðstæður fólks og verkefni þess mismunandi.

### Viðtöl

Á árinu 2025 voru tekin alls 966 viðtöl. Í töflunni má sjá hvernig þau skiptust niður eftir flokkun Fræðslusjóðs:

Viðtöl 2025	Fjöldi	Hlutfall
Ráðgjafaviðtöl	430	46%
Hvatningarviðtöl	7	1%
Hópráðgjöf	529	53%
<b>Samtals</b>	<b>966</b>	<b>100%</b>

Viðtölin fela yfirleitt í sér ígrundun á starfsþróun einstaklinga, m.a. út frá sjálfsskoðun, styrkleikum, áhugahvöt, starfshæfni, markmiðasetningu, ferilskrárgerð og áætlun um næstu skref. Mikil áhersla er lögð á trú á eigin getu og að rætur hvers og eins

liggi í áhuga, gildum og styrkleikum í samspili við reynslu og umhverfi og að allt þetta hafi áhrif á þróun náms- og starfsferil einstaklings.

Áhersla hefur verið lögð á hópráðgjöf til námsmanna sem sækja nám á námsleiðum og þátttakenda á ýmsum námskeiðum. Viðfangsefni hópráðgjafarinnar hafa snúist um sjálfstyrkingu, áhugasvið, áætlanagerð, markmiðasetningu og færni í starfsleit. Hópráðgjöf er góð leið til að ná til námsmanna, kynna þeim frekar náms- og starfsráðgjöf og styðja þá og styrkja á ýmsan hátt.

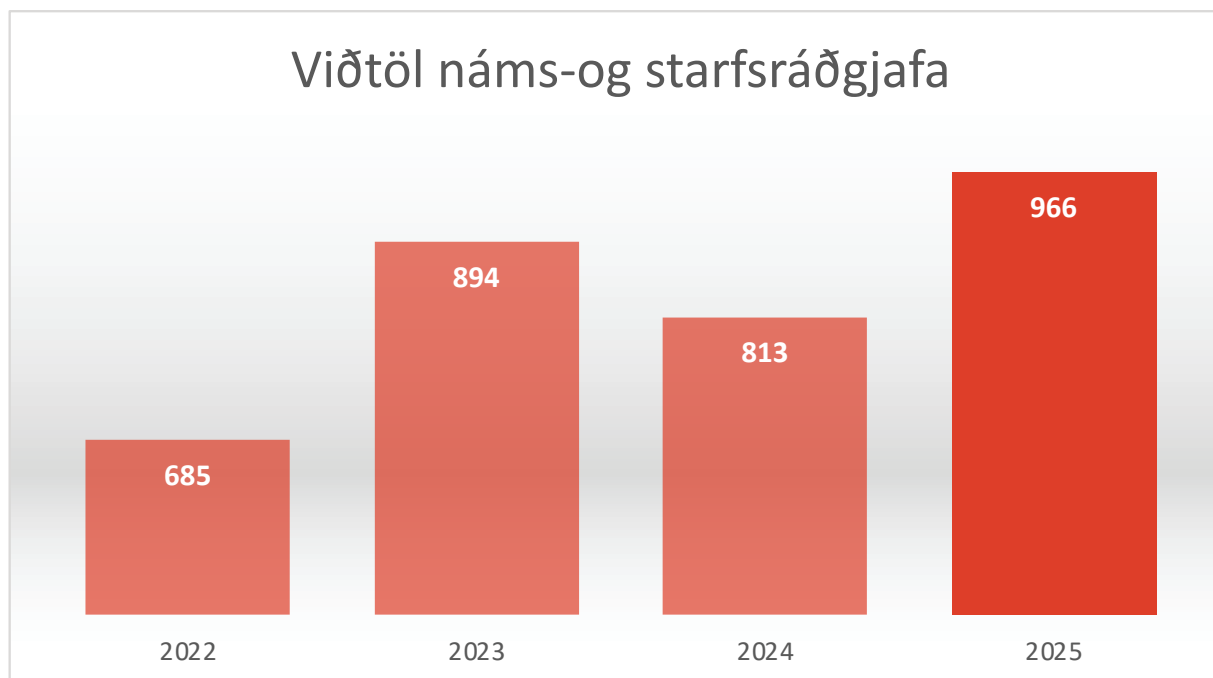
Einnig hefur verið lögð áhersla á að veita námsmönnum aðhald, t.d. hvað varðar mætingar, og haft er samband við þá sem farið er að fatast flugið. Þeim er boðin ráðgjöf, s.s. um áætlanagerð sem miðar að því að ljúka námi, auk hvatningar og stuðnings. Þessi stuðningur virðist ýta undir að námsmenn ljúki námi og brotthvarf minnki.

Mörg koma í viðtal í framhaldi af hópráðgjöf og nýta sér þjónustu náms- og starfsráðgjafa, önnur koma af götunni og enn önnur sem finna þjónustu náms- og starfsráðgjafar Framvegis á netinu. Um þriðjungur viðtala tengist raunfærnimati auk þess sem námsmenn á völdum námsleiðum eru boðaðir í viðtöl annað hvort áður en nám hefst eða meðan á því stendur. Ástæður fyrir komu í einstaklingsviðtal geta verið margvíslegar, t.d. kemur fólk sem íhugar nám eða raunfærnimat eftir jafnvel áratuga hlé frá námi, hefur áhuga á að breyta til eftir langan tíma í sama

starfi, langar til að styrkja sig á vinnumarkaði eða eru í leit að nýjum náms- og/eða starfstækifærum. Eftirspurn eftir náms- og starfsráðgjöf jókst á árinu 2025 og var ljóst að framlag úr Fræðslusjóði myndi ekki standa undir kostnaði við þjónustuna út árið. Framvegis fékk úthlutað rúmlega 9 milljónum króna til náms- og starfsráðgjafar, en fljótlega varð fyrirséð að sú fjárhæð myndi ekki nægja miðað við umfang og eftirspurn.

Líkt og á fyrri árum var því sótt um viðbótarframlag. Framvegis fékk úthlutað 675.000 kr. til viðbótar, sem kom að góðum notum við að mæta aukinni þörf fyrir ráðgjöf. Þrátt fyrir það dugði heildarframlagið ekki að fullu til að standa undir kostnaði við þjónustuna út árið. Aukningin undirstrikar mikilvægi náms- og starfsráðgjafar sem hluta af þjónustu Framvegis og þá þörf sem er fyrir áframhaldandi stuðning við þennan þátt starfseminnar.

## Viðtöl náms-og starfsráðgjafa



## Raunfærnimat

Frá því að Framvegis hóf að raunfærnimeta árið 2016 hafa alls 312 einstaklingar lokið raunfærnimati hjá miðstöðinni. Þar af 236 á móti námskrá þar sem 6.513 einingar hafa verið metnar. 76 einstaklingar hafa fengið almenna starfshæfni sína metna hjá miðstöðinni, en þar sem það mat er á móti viðmiðum atvinnulífsins er það ekki einingabært.

Mat á raunfærni gefur fullorðnu fólki á vinnumarkaði viðurkenningu á færni sinni og möguleika á að halda áfram námi þar sem það er statt í þekkingu og færni en ekki þar sem frá var horfið í formlegu námi.

Á árinu framkvæmdi Framvegis raunfærnimat annars vegar á móti námskrá sjúkraliðabrautar og hins

vegar í almennri starfshæfni á móti viðmiðum atvinnulífsins. Í samstarfi við Hringsjá bauð Framvegis upp á raunfærnimat í almennri starfshæfni fyrir nemendur á annarri önn hjá Hringsjá á árinu og uppfylltu skilyrði matsins.

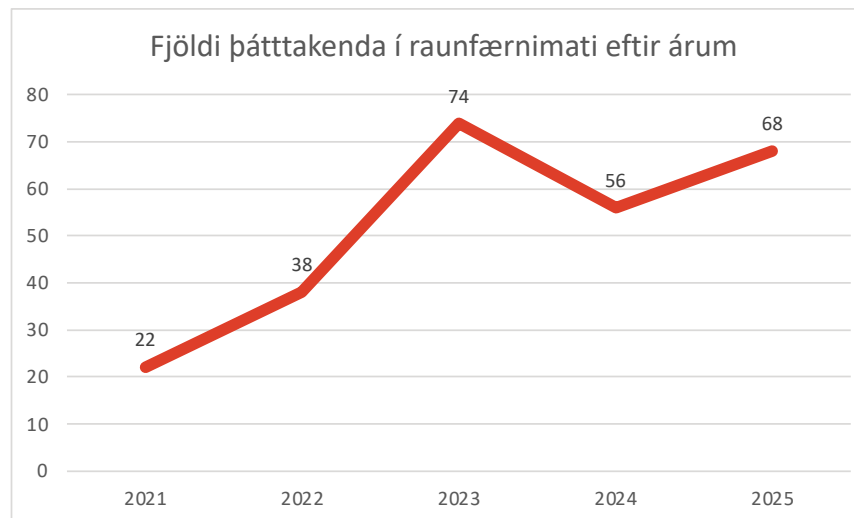
Matsmenn í raunfærnimati á móti námskrá sjúkraliðabrautar eru kennarar á brautinni og voru 33 einingar til mats á vorönn en Fræðslumiðstöð atvinnulífsins gaf út nýjan lista fyrir haustið þar sem allt að 96 einingar voru til mats.

Í töflunni má sjá fjölda þátttakenda og metnar einingar á árinu.

Raunfærnimat	Þátttakendur	Metnar einingar		
		Alls	Meðaltal	Spönn
2025	Fjöldi			
Almenn starfshæfni	31			
Sjúkraliðabraut	37	1085	29,3	5-96
<b>Samtals</b>	<b>68</b>	<b>1085</b>	<b>29,3</b>	

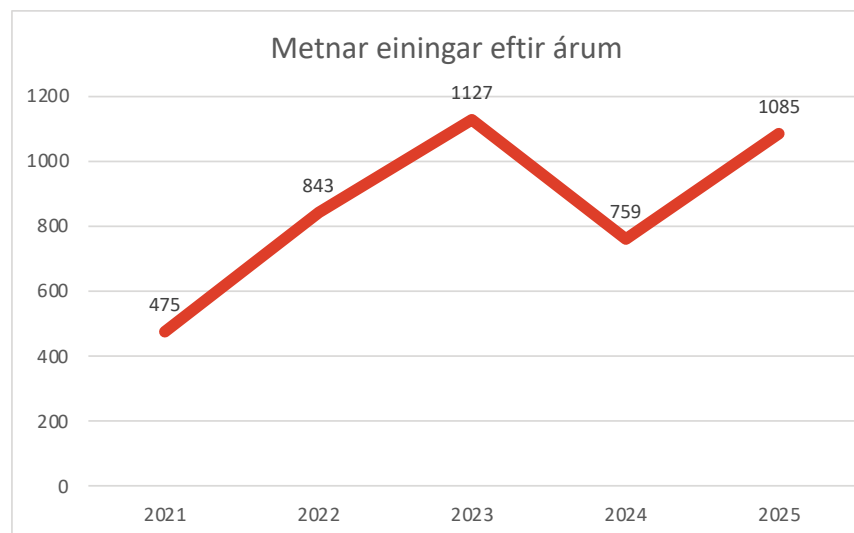
Raunfærnimat í almennri starfshæfni er ekki einingabært og því er það mat ekki með í útreikningum á meðaltali eininga. Matið er á móti hæfniviðmiðum

atvinnulífsins en ekki á móti námskrá í formlega skólakerfinu.



Fjölgun þátttakenda í raunfærnimat síðustu ár skýrist af aðsókn í raunfærmat á móti sjúkraliðabraut, þar sem 40 luku mati á árinu. Árið á undan var metár og fækkun þátttakenda skýrist líklega að einhverju leyti af því að fleiri símenntunarstöðvar eru farnar

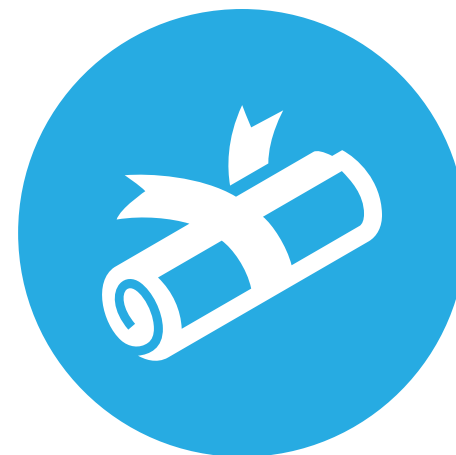
að framkvæma þetta tiltekna raunfærnimat. Raunfærnimat í almennri starfshæfni er að festa sig í sessi hjá miðstöðinni og hefur samstarf við Hringsjá þar mikil áhrif. Í takt við aukna þátttöku fjölgaði metnum einingum fækkað milli ára.



## Raunfærnimat á sjúkraliðabraut

Árið 2021 hóf Framvegis að framkvæma raunfærnimat á mótum námskrá sjúkraliðbrautar og hefur aðsókn verið framar vonum. Við árslok 2025 höfðu alls 173 þátttakendur fengið samtals 3349 einingar metnar, en þess ber að geta að ekki komast öll í matið sem eftir því sækjast. Til þess að hefja raunfærnimatsferli þurfa þátttakendur að búa yfir a.m.k. þriggja ára starfsreynslu, í þessu tilfalli við umönnun, og hafa langflestir þátttakendur reynslu af umönnun aldraðra.

Boðið er upp á matið á hverri önn og er dagskrá sett upp með góðum fyrirvara. Dagskráin hefst á stuttri kynningu sem síðan er sett á heimasíðu Framvegis og eru tenglar á fundi og gögn einnig birt til hagræðingar fyrir þátttakendur. Þar sem matið getur farið fram alfarið rafrænt hafa þátttakendur verið alls staðar að af landinu.



## Innramat og umbætur

Framvegis miðstöð símenntunar leggur ríka áherslu á gæðastarf til að tryggja fagleg vinnubrögð og stöðugar umbætur í fræðslu, náms- og starfsráðgjöf og raunfærnimati. Gæðaviðmið miðstöðvarinnar byggja á European Quality Mark (EQM), sem er afurð Evrópuverkefnisins RECALL (Recognition of Quality in Lifelong Learning). Fræðslumiðstöð atvinnulífsins er vottunaraðili EQM og EQM+ á Íslandi. Um er að ræða gagnsætt matsferli sem gerir fræðsluaðilum kleift að meta starfsemi sína út frá viðurkenndum gæðaviðmiðum.

Starfsemi Framvegis er unnin samkvæmt lögum um framhaldsfræðslu nr. 27/2010 og samningi við mennta- og barnamálaráðuneyti um framkvæmd framhaldsfræðslu. Samkvæmt 14. gr. laganna skulu fræðsluaðilar meta með kerfisbundnum hætti árangur og gæði fræðslustarfs og birta opinberlega upplýsingar um innra gæðamat og áætlanir um umbætur í kjölfar þess. Jafnframt hefur ráðherra umsjón með úttektum, könnunum og rannsóknum sem miða að því að tryggja almenn gæði framhaldsfræðslu, og er framkvæmd slíkra verkefna að jafnaði falin óháðum aðila.

Framkvæmdastjóri Framvegis ber ábyrgð á að gæðastefnu sé viðhaldið og að hún sé í samræmi við markmið, lög og samninga sem gilda um starfsemi.

Með virkri gæðastefnu leitast stjórnendur og starfsfólk Framvegis við að:

- Meta og þróa starfsemina á grundvelli niðurstaðna námsmats, umsagna, ábendinga, líðanar þátttakenda og starfsfólks, auk annarra upplýsinga sem styðja við umbætur
- Endurskoða gæðamarkmið reglulega og fylgja eftir umbótaáætlunum
- Tryggja að starfsemin sé í samræmi við lög, reglugerðir og samninga
- Fylgja settum stefnum, svo sem um persónuvernd, umhverfismál og fjárhagslega ábyrgð
- Tryggja að réttindi þátttakenda, starfsmanna og samstarfsaðila séu virt

Gæðastefna Framvegis byggir á því að 80% svarhlutfall sýni jákvæðar niðurstöður þegar kemur að námi og annarri þjónustu hjá miðstöðinni.



**Nám**

Árið 2025 voru niðurstöður matsins á þann hátt að 98% þeirra sem sóttu nám hjá Framvegis mátu námið mjög gott eða gott. Gæðaviðmiðum var náð í öllum mælingum á mati á námi; inntaki náms, gagnsemi þess, framsetningu og skipulagi.

**Náms- og starfsráðgjöf**

Hjá Framvegis er starfandi einn náms- og starfsráðgjafi auk ráðgjafa sem einnig er nemi í faginu. Mikil áhersla er lögð á að öll þau sem sækja nám hjá Framvegis viti að þeim stendur til boða að nýta sér þjónustu náms- og starfsráðgjafa og eru þau hvött til þess. Náms- og starfsráðgjöf er hluti af ferli raunfærnimats og segja 100% þátttakenda vel/mjög vel hafa verið staðið að náms- og starfsráðgjöf í ferlinu. Auk þess svara 95% þátttakenda því til að þau muni leita til náms- og starfsráðgjafa eða mæla með því.

**Raunfærnimat**

Gæðamarkmið Framvegis náðust á öllum mælingum á ferlinu. Mælingar eru gerðar á kvarðanum 0-10 þar sem 0 er mjög óánægð/ur og 10 mjög ánægð/ur.

Helstu niðurstöður fyrir árið 2025 eru þessar:

Ánægja með raunfærnimatsferlið í heild	9,6
Ánægja með niðurstöðu matsins	9,5
Ánægja með skipulag ferlisins	9,5

“Gæði menntunar, í hvaða mynd sem hún birtist, er flókið og margrætt hugtak sem erfitt er að afmarka með nákvæmum hætti. Merking hugtaksins er breytileg eftir samhengi og það getur haft ólíka þýðingu fyrir ólíka einstaklinga.”



## HEIMSMARKMIÐIN

Markmið Sameinuðu þjóðanna um sjálfbæra þróun



## Árangursrík framþróun

Framþróun og vöxtur Framvegis byggist á öflugri nýsköpunarhæfni, faglegum metnaði og stöðugri þekkingarleit starfsfólks. Rík áhersla er á að starfsfólk afli sér nýrrar þekkingar og eflir eigin hæfni, bæði til að styrkja faglega starfsþróun sína og stuðla að frekari þróun starfseminnar.

### Þróunarverkefni sem sótt var um 2025

Framvegis í samvinnu við Fjölsmiðjuna sótti um eitt þróunarverkefni til mennta- og barnamálaráðuneytisins. Verkefnið sem sótt var um er samstarfs- og nýsköpunarverkefni um íslenskunám fyrir innflytjendur. Það miðar að því að styðja unga innflytjendur (16–25 ára) í að þróa íslenskukunnáttu, menningarlegt læsi og samfélagsfærni sem gerir þeim kleift að taka virkan þátt í íslensku samfélagi, námi og starfi. Umsóknin fékk brautargengi og hefst vinna við verkefnið í janúar 2026.

### Þróunarverkefni sem unnin voru 2025

Framvegis hlaut á árinu 2024 úthlutun úr Fræðslusjóði framhaldsfræðslunnar til þróunar nýrrar námskrár undir heitinu Styrkleikastofa. Vinna við verkefnið hefur gengið vel og miðar samkvæmt áætlun. Gert er ráð fyrir að sótt verði um vottun námskrárinnar til Mennta- og barnamálaráðuneytisins vorið 2026. Að vottun lokinni mun Framvegis sækja um að námskráin verði tekin inn á verðlista Fræðslusjóðs.

### Fræðslugreiningar

Framvegis tekur þátt í verkefninu 'fræðslustjóri að láni' sem fólgir er í því að lána mannauðsráðgjafa til fyrirtækja og stofnana. Ráðgjöfin felst í því að greina fræðsluþarfir og hæfni starfsmanna, í framhaldinu gera fræðsluáætlun sem eflir og þróar mannauðinn. Engin fræðslugreining var að þessu sinni hjá miðstöðinni.

### Stefna og gæðastarf

Miðstöðin hefur verið með EQM-vottun frá árinu 2012 en í lok árs 2018 hlaut stöðin EQM+ vottun sem tekur til allra starfsþátta, þ.e. fræðslu, náms- og starfsráðgjafar og raunfærnimats.

Framvegis fór í gæðaúttekt í nóvember 2024 og í framhaldinu var gæðavottun staðfest til næstu þriggja ára. Starfsfólk og verktakar vinna samkvæmt viðurkenndum verkferlum í samræmi við vottunina til þess að tryggja fagleg og skilvirk vinnubrögð.

Í heildarstefnu Framvegis er lögð áhersla á að veita faglega og einstaka þjónustu til allra hlutaðeigandi aðila, þ.e. einstaklinga sem sækja þjónustu hjá miðstöðinni, samstarfsaðila miðstöðvarinnar og eigenda. Heildar stefna byggir á fjórum megin gildum starfseminnar sem eru: framsækni, fagmennska, árangur, virðing. Með gildi Framvegis að leiðarljósi leggur miðstöðin sitt af mörkum til jákvæðra áhrifa í samfélaginu. Það felur meðal annars í sér að innleidd voru þrjú heimsmarkmið Sameinuðu þjóðanna um sjálfbæra þróun í starfsemi miðstöðvarinnar.

## Starfsþróun

Atvinnulífið er í stöðugri þróun, örar tæknibreytingar kalla á að einstaklingar endurnýi stöðugt þekkingu sína og færni. Framvegis leggur upp úr því að starfsfólk hafi tækifæri til þess að auka hæfni sína og þróast í starfi. Vel upplýst starfsfólk er lykillinn að því að starfsemi miðstöðvarinnar þróist og haldi í við örar samfélagsbreytingar.

Tvennt stóð upp úr á árinu en það var annars vegar heimsókn starfsfólks til Austurbrúar og svo fræðsluferð stjórnar og starfsfólks Framvegis til Berlínar. Starfsfólk hélt austur á Egilsstaði í júní til skrafs og ráðgerða við kollega í Austurbrú. Afar fróðlegt var að kynnast starfsemi Austurbrúar og gagnlegt að deila upplýsingum.

Lengi hafði staðið til að stjórn og starfsfólk Framvegis sæktu sér sameiginlega fræðslu og þekkingu til að styðja við áframhaldandi þróun starfseminnar. Á árinu var því ráðist í að skipuleggja ferð til Berlínar á OEB-ráðstefnuna - Shaping the Future of Learning, sem haldin var dagana 3.–5. desember. OEB er árleg alþjóðleg ráðstefna um stafrænt nám þvert á atvinnugreinar og geira. Ráðstefnan var afar fróðleg og gaf starfsfólki og stjórn nýja sýn á fjölmörg mál-efni sem tengjast tækni, gervigreind og hlutverki einstaklinga og stofnana í að mæta þeim breytingum sem hröð tækniþróun hefur í för með sér.

## Önnur starfsemi

### Fagráð sjúkraliða

Tvisvar á ári er fagráð sjúkraliða hjá Framvegis kallað

saman til að ráðgast um námsframboð fyrir sjúkraliða. Miðstöðin byggir framboð sjúkraliðanámskeiða á greiningu á fræðsluþörfum sem fer fram í gegnum vinnu með fagráðinu. Fagráðið skipa fulltrúar frá Sjúkraliðafélagi Íslands, Fjölbrautaskólanum í Ármúla auk sérfræðinga frá Landakoti og Landspítala háskólasjúkrahúsi.

## Símennt

Framvegis er aðili að Símennt, samtökum fræðslu- og símenntunarmiðstöðva á Íslandi. Rétt til aðildar að samtökunum eiga svæðisbundnar fræðslu- og símenntunarmiðstöðvar á Íslandi sem sinna símenntun og öðrum verkefnum skv. samningum við félags- og vinnumarkaðsráðneytið. Á vegum Símenntar eru haldnir árlegir vor- og haustfundir þar sem starfsfólk símenntunarmiðstöðvanna ber saman bækur sínar. Símennt stendur vörð um hagsmuni símenntunarmiðstöðvanna og námsmanna þeirra. Stöðvarnar sem eiga aðild að Símennt eru 11 talsins. Vigdís Ásmundsdóttir framkvæmdastjóri Framvegis var kosin í stjórn Símenntar í maí 2025 og sinnir hún hlutverki formanns félagsins næstu tvö ár.

## Leikn

Leikn er sameiginlegur vettvangur aðila í fullorðinsfræðslu á landinu og málsvari þeirra gagnvart stjórnvöldum. Tilgangur samtakanna er að efla fræðslu fullorðinna á Íslandi. Meginstarfsemi samtakanna er að stuðla að virkri umræðu um sí- og endurmenntun, auka upplýsingamiðlun og samskipti og samstarf milli fullorðinsfræðsluaðila og stjórnvalda annars vegar og efla erlend samskipti á sviði fullorðinsfræðslu

hins vegar. Rétt til aðildar að samtökunum eiga fræðsluaðilar eða frjáls félagasamtök sem hafa það meginhlutverk að bjóða fræðslu fyrir fullorðna, starfa til almannaheilla á samfélagslegum grunni (nonprofit), eru sjálfstæðir rekstraraðilar og starfa utan hins formlega skólakerfis. Síðastliðin tvö ár hefur Vigdís Ásmundsdóttir framkvæmdastjóri Framvegis setið í stjórn Leiknar sem gjaldkeri en stjórnarsetu hennar lauk í maí 2025.

### Fjarkennsla og stafræn þróun

Markmið Framvegis er að nýta ávallt þá tækni sem best er til þess fallin að mæta þörfum námsmanna og annarra viðskiptavina miðstöðvarinnar. Starfsfólk og leiðbeinendur héldu áfram að þróa vinnubrögð og stuðla að fjölþættum kennsluáðferðum með fulltingi tækninnar. Með nýtingu tækninnar og þróun náms á stafrænu formi er starfsemi Framvegis ekki eins bundin landfræðilegum aðstæðum. Árvekni gagnvart fjölbreyttum þörfum einstaklinga og vinnu-markaðarins er lykillinn að framþróun náms á stafrænu formi.

### Kynningar- og markaðsmál

Samfélagsleg ábyrgð er einn af þeim þáttum sem Framvegis hefur lagt áherslu á að sinna markvisst undanfarin ár og eru umhverfismál hluti af þeirri vinnu. Ábyrgðin felur í sér að draga úr pappírnotkun og að kynningarefni Framvegis sé á rafrænu formi. Námsframboð sérhverrar annar er kynnt á vefsíðu miðstöðvarinnar ásamt annarri þjónustu sem miðstöðin býður upp á. Auglýsing er birt á vefsíðu Sjúkraliðafélagsins fyrir hverja önn í samvinnu við

félagið til þess að kynna þau námskeið sem gerð eru fyrir sjúkraliða. Gott að vita námskeiðin, sem unnin eru í samvinnu við Sameyki, eru birt í blaði stéttarfélagins í upphafi hverrar annar og á heimasíðu félagsins. Auglýsingar voru birtar í fréttablöðum Sameykis en einnig var birt auglýsing aftan á vaktadagbók Sjúkraliðafélags Íslands eins og undanfarin ár.

Aldeilis auglýsingastofa sér um birtingar á samfélagsmiðlum miðstöðvarinnar eins og Facebook og Instagram auk þess að hanna auglýsingar samkvæmt samningi um hönnun á fjölnota auglýsingaefni og áætlun um birtingar á samfélagsmiðlum miðstöðvarinnar.



# Ársreikningur 2025

**FRAMVEGIS**

● ● ● ● Miðstöð símenntunar

## Áritun endurskoðanda

---

### Til stjórnar Framvegis miðstöð símenntunar ehf.

#### Álit

Við höfum endurskoðað meðfylgjandi ársreikning Framvegis miðstöð símenntunar ehf. fyrir árið 2025. Ársreikningurinn hefur að geyma skýrslu stjórnar, rekstrarreikning, efnahagsreikning, upplýsingar um mikilvægar reikningsskilaaðferðir og aðrar skýringar.

Það er álit okkar að ársreikningurinn gefi glögga mynd af afkomu félagsins á árinu 2025, efnahag þess 31. desember 2025 og breytingu á handbæru fé á árinu 2025, í samræmi við lög um ársreikninga.

Í samræmi við ákvæði 2. mgr. 104 gr. laga nr. 3/2006 um ársreikninga staðfestum við samkvæmt okkar bestu vitund að í skýrslu stjórnar sem fylgir ársreikningi þessum eru veittar þær upplýsingar sem þar ber að veita í samræmi við lög um ársreikninga og koma ekki fram í skýringum.

#### Grundvöllur fyrir álit

Endurskoðað var í samræmi við alþjóðlega endurskoðunarstaðla. Ábyrgð okkar samkvæmt þeim stöðlum er nánar lýst í kaflanum um ábyrgð endurskoðanda hér fyrir neðan. Við erum óháð félaginu í samræmi við settar siðareglur fyrir endurskoðendur á Íslandi og höfum við uppfyllt ákvæði þeirra. Við teljum að við endurskoðunina höfum við aflað nægilegra og viðeigandi gagna til að byggja álit okkar á.

#### Aðrar upplýsingar

Stjórnendur bera ábyrgð á öðrum upplýsingum. Aðrar upplýsingar innifela skýrslu stjórnar og ársskýrslu félagsins fyrir rekstrarárið 2025. Álit okkar á ársreikningnum nær ekki yfir aðrar upplýsingar og við ályktum hvorki um, né veitum staðfestingu á efni þeirra ef frá er talin sú staðfesting varðandi skýrslu stjórnar sem fram kemur hér að ofan.

Í tengslum við endurskoðun okkar berum við ábyrgð á að lesa framangreindar aðrar upplýsingar og skoða hvort þær séu í verulegu ósamræmi við ársreikninginn eða þekkingu okkar sem við höfum aflað við endurskoðunina eða virðast að öðru leyti innifela verulegar skekkjur. Ef við komumst að þeirri niðurstöðu, byggt á þeirri vinnu sem við höfum framkvæmt, að það séu verulegar skekkjur í öðrum upplýsingum ber okkur að skýra frá því. Það er ekkert sem við þurfum að skýra frá hvað þetta varðar.

#### Ábyrgð stjórnar og framkvæmdastjóra á ársreikningnum

Stjórn og framkvæmdastjóri eru ábyrg fyrir gerð og framsetningu ársreikningsins í samræmi við lög um ársreikninga. Stjórn og framkvæmdastjóri eru einnig ábyrg fyrir því innra eftirliti sem nauðsynlegt er varðandi gerð og framsetningu ársreikningsins, þannig að hann sé án verulegra annmarka, hvort sem er vegna sviksemi eða mistaka.

Við gerð ársreikningsins eru stjórn og framkvæmdastjóri ábyrg fyrir því að meta rekstrarhæfi félagsins. Ef við á, skulu stjórn og framkvæmdastjóri setja fram viðeigandi skýringar um rekstrarhæfi og hvers vegna ákveðið var að beita forsendunni um rekstrarhæfi við gerð og framsetningu ársreikningsins, nema stjórn og framkvæmdastjóri hafi ákveðið að leysa félagið upp eða hætta starfsemi, eða hafa enga aðra raunhæfa möguleika en að gera það.

Stjórn skal hafa eftirlit með gerð og framsetningu ársreikningsins.

## Áritun endurskoðanda

### Ábyrgð endurskoðanda á endurskoðun ársreikningsins

Markmið okkar er að afla nægjanlegrar vissu um að ársreikningurinn sé án verulegra annmarka, hvort sem er af völdum sviksemi eða mistaka og að gefa út áritun sem felur í sér álit okkar. Nægjanlega víska er mikil víska, en ekki trygging þess að endurskoðun framkvæmd í samræmi við alþjóðlega endurskoðunarstaðla muni uppgötva allar verulegar skekkjur séu þær til staðar. Skekkjur geta orðið vegna mistaka eða sviksemi og eru álitnar verulegar ef þær gætu haft áhrif á fjárhagslega ákvarðanatöku notenda ársreikningsins, einar og sér eða samanlagðar.

Endurskoðun okkar í samræmi við alþjóðlega endurskoðunarstaðla byggir á faglegri dómgreind og beitum við faglegri tortryggni í gegnum endurskoðunina. Við framkvæmum einnig eftirfarandi:

- Greinum og metum hættuna á verulegri skekkju í ársreikningnum, hvort sem er vegna mistaka eða sviksemi, hönnum og framkvæmum endurskoðunaraðgerðir til að bregðast við þeim hættum og öflum endurskoðunargagna sem eru nægjanleg og viðeigandi til að byggja álit okkar á. Hættan á að uppgötva ekki verulega skekkju vegna sviksemi er meiri en að uppgötva ekki skekkju vegna mistaka, þar sem sviksemi getur falið í sér samsæri, skjalafals, misvísandi framsetningu ársreiknings, að einhverju sé viljandi sleppt eða að farið sé framhjá innri eftirlitsaðgerðum.
- Öflum skilnings á innra eftirliti, sem snertir endurskoðunina, í þeim tilgangi að hanna viðeigandi endurskoðunaraðgerðir, en ekki í þeim tilgangi að veita álit á virkni innra eftirlits félagsins.
- Metum hvort reikningsskilaaðferðir sem notaðar eru, og tengdar skýringar, séu viðeigandi og hvort reikningshaldslegt mat stjórnenda sé raunhæft.
- Ályktum um notkun stjórnenda á forsendunni um rekstrarhæfi og metum á grundvelli endurskoðunarinnar hvort verulegur vafi leiki á rekstrarhæfi eða hvort aðstæður séu til staðar sem gætu valdið verulegum efasemdum um rekstrarhæfi. Ef við teljum að verulegur vafi leiki á rekstrarhæfi ber okkur að vekja sérstaka athygli á viðeigandi skýringum ársreikningsins í áritun okkar. Ef slíkar skýringar eru ófullnægjandi þurfum við að víkja frá fyrirvaralausri áritun. Niðurstaða okkar byggir á endurskoðunargögnum sem aflað er fram að dagsetningu áritunar okkar. Engu að síður geta atburðir eða aðstæður í framtíðinni valdið óvissu um rekstrarhæfi félagsins.
- Metum í heild sinni hvort ársreikningurinn gefi glögga mynd af undirliggjandi viðskiptum og atburðum, metum framsetningu, uppbyggingu, innihald og þar með talið skýringar með tilliti til glöggrar myndar.

Okkur ber skylda til að upplýsa stjórn meðal annars um áætlað umfang og tímasetningu endurskoðunarinnar og veruleg atriði sem komu upp í endurskoðun okkar, þar á meðal verulega annmarka á innra eftirlit sem komu fram í endurskoðuninni, ef við á.

Garðabær 11. júní 2026

**Endurskoðun og Ráðgjöf ehf.**

---

Eymundur Sveinn Einarsson  
Löggiltur endurskoðandi

## Skýrsla stjórnar

Tilgangur Framvegis miðstöðvar símenntunar ehf. að stuðla að framboði á námstækifærum fyrir fólk á vinnumarkaði og að auka gæði fullorðins- og starfsmenntafræðslu.

### Rekstur ársins 2025

Rekstrartekjur félagsins námu 238,1 millj. kr. á árinu 2025 samkvæmt rekstrarreikningi. Hagnaður varð á rekstri þess á árinu að fjárhæð 43,9 millj. kr. Eigið fé félagsins nam 213,0 millj. kr. samkvæmt efnahagsreikningi. Hagnaði ársins skal einungis varið í samræmi við tilgang félagsins, að stuðla að framboði á námstækifærum fyrir fólk á vinnumarkaði og að auka gæði fullorðins- og starfsmenntafræðslu. Stjórn félagsins leggur því til að ekki verði greiddur arður á árinu 2026 vegna rekstrar ársins 2025 og vísar til ársreikningsins um ráðstöfun hagnaðar og aðrar breytingar á bókfærðu eigin fé.

### Rekstrarumhverfi félagsins

Ábyrgur rekstur félagsins byggir á skýrum markmiðum, öflugum mannauði og sterkri liðsheild. Starfsfólk býr yfir sérþekkingu, fagmennsku og miklum drifkrafti sem skilar sér í traustum árangri.

Framvegis er óhagnaðardrifið einkahlutafélag. Það felur í sér að arður er ekki greiddur út til eigenda, heldur er rekstrarafgangur nýttur til að efla og þróa starfsemina, styrkja þjónustu miðstöðvarinnar og mæta fjölbreyttum náms- og fræðsluþörfum fullorðinna námsmanna. Starfsfólk Framvegis býr yfir viðtækri sérþekkingu, fagmennsku og miklum drifkrafti. Þessir styrkleikar endurspeglast í traustri þjónustu, metnaðarfullu starfi og árangursríku samstarfi við fjölbreytta samstarfsaðila.

Framvegis hlaut árið 2025 viðurkenningu sem fyrirmyndarfyrirtæki í rekstri fjórða árið í röð. Með því skipaði miðstöðin sér í hóp aðeins 2,6% fyrirtækja á Íslandi sem uppfylla ströng skilyrði Viðskiptablaðsins og Keldunnar. Auk þess var Framvegis í hópi Framúrskarandi fyrirtækja að mati Creditinfo árið 2025. Viðurkenning sem einungis 2,5% íslenskra fyrirtækja fengu á árinu. Þessar viðurkenningar staðfesta traustan rekstur, faglega stjórnun og stöðugan árangur. Eigendur, stjórn og starfsfólk Framvegis eru einhuga í því að byggja áfram á þessum sterka grunni. Áhersla er lögð á að veita framúrskarandi þjónustu, mæta breytilegum þörfum markhópa og stuðla að aukinni hagsæld og velferð fyrir einstaklinga sem og samfélagið í heild.

### Starfsmenn og Hluthafar

Fjöldi ársverka hjá félaginu voru 4,78 og námu launagreiðslur félagsins um 62,6 m.kr. á árinu.

Fjöldi ársverka hjá félaginu á fyrra ári voru 4,5 og námu launagreiðslur félagsins um 52,7 m.kr. á árinu.

Hluthafar voru 2 talsins í upphafi árs. Hlutfé félagsins er 5.2 millj. kr. og skiptist á eftirtalda hluthafa í lok árs.

	Eignarhlutur	%
Sameyki - stéttarfélag í almannaþjónustu .....	2.957.857	56,86%
Sjúkraliðafélag Íslands, SLFÍ .....	2.244.143	43,14%
	5.202.000	100,00%

***Yfirlýsing stjórnar og framkvæmdastjórnar***

Að álit stjórnar og framkvæmdastjóra Framvegis miðstöðvar símenntunar ehf. koma fram í ársreikningi þessum allar upplýsingar sem nauðsynlegar eru til að glöggva sig á stöðu félagsins í lok rekstrarárs, rekstrarárangri ársins og fjárhagslegri þróun á árinu.

Stjórn og framkvæmdastjóri Framvegis miðstöð símenntunar ehf. staðfesta hér með ársreikning félagsins fyrir rekstrarárið 2025 með undirritun sinni.

Reykjavík, 11. júní 2026

Stjórn:

Framkvæmdastjóri:

## Rekstrarreikningur ársins 2025

	Skýr.	2025	2024
<b>Rekstrartekjur</b>			
Tekjur .....		238.147.449	189.945.153
		<u>238.147.449</u>	<u>189.945.153</u>
<b>Rekstrargjöld</b>			
Námskeiða- og kennslukostnaður .....		74.527.790	64.135.747
Laun og launatengd gjöld .....		80.406.310	68.662.943
Húsnæðiskostnaður .....	11	21.149.327	18.458.112
Annar rekstrarkostnaður .....		26.399.184	20.269.313
Afskriftir .....	8	1.789.401	1.817.108
		<u>204.272.012</u>	<u>173.343.223</u>
<b>Rekstrarafkoma fyrir fjármagnsliði</b>		33.875.437	16.601.930
<b>Fjármunatekjur og (fjármagnsgjöld)</b>	5	<u>10.016.950</u>	<u>10.155.914</u>
<b>Afkoma ársins</b>		<u><u>43.892.387</u></u>	<u><u>26.757.844</u></u>

## Efnahagsreikningur 31. desember 2025

Eignir	Skýr	2025	2024
<b>Fastafjármunir</b>	<b>8</b>		
Varanlegir rekstrarfjármunir:			
Áhöld og tæki .....		7.791.224	7.758.180
Hugbúnaður .....		480.861	601.076
Varanlegir rekstrarfjármunir alls		<u>8.272.085</u>	<u>8.359.256</u>
<b>Fjáreignir</b>	<b>11</b>		
Leigutrygging .....		2.600.000	2.600.000
Fjáreignir alls		<u>2.600.000</u>	<u>2.600.000</u>
<b>Fastafjármunir alls</b>		<u>10.872.085</u>	<u>10.959.256</u>
<b>Veltufjármunir</b>			
Viðskiptakröfur .....	4	18.727.277	18.507.449
Aðrar skammtímakröfur .....		2.212.516	9.329.289
Handbært fé .....	7	193.103.516	138.245.073
Veltufjármunir alls		<u>214.043.309</u>	<u>166.081.811</u>
<b>Eignir samtals</b>		<u>224.915.394</u>	<u>177.041.067</u>

## Eigið fé og skuldir 31. desember 2025

Eigið fé og skuldir	Skýr	2025	2024
<b>Eigið fé</b>	<b>9</b>		
Hlutfé .....		5.202.000	5.202.000
Lögbundinn varasjóður .....		1.300.500	1.300.500
Óráðstafað eigið fé .....		206.546.996	162.654.609
Eigið fé alls		<u>213.049.496</u>	<u>169.157.109</u>
<b>Skammtímaskuldir</b>			
Viðskiptaskuldir .....	<b>10</b>	4.991.682	1.682.599
Ógreidd laun og launatengd gjöld .....		6.874.216	6.201.359
Skammtímaskuldir alls		<u>11.865.898</u>	<u>7.883.958</u>
<b>Eigið fé og skuldir samtals</b>		<u>224.915.394</u>	<u>177.041.067</u>

## Sjóðstreymi ársins 2025

	Skýr	2025	2024
<b>Rekstrarhreyfingar</b>			
Hagnaður ársins .....		43.892.387	26.757.844
Rekstrarliðir sem hafa ekki áhrif á fjárstreymi:			
Afskriftir .....	8	<u>1.789.401</u>	<u>1.817.108</u>
Veltufé frá rekstri		<u>45.681.788</u>	<u>28.574.952</u>
 Breytingar á rekstrartengdum eignum og skuldum:			
Skammtímakröfur, lækkun (hækkun) .....		6.896.945	(12.528.849)
Skammtímaskuldir, (lækkun) hækkun .....		<u>3.981.940</u>	<u>(4.732.274)</u>
		<u>10.878.885</u>	<u>(17.261.123)</u>
Handbært fé frá rekstri		<u>56.560.673</u>	<u>11.313.829</u>
 <b>Fjárfestingahreyfingar</b>			
Kaupverð fastafjármuna .....	8	<u>(1.702.230)</u>	<u>0</u>
		<u>(1.702.230)</u>	<u>0</u>
 <b>Breyting á handbæru fé</b>	7	<u>54.858.443</u>	<u>11.313.829</u>
Handbært fé í byrjun tímabils .....		138.245.073	126.931.244
<b>Handbært fé í árslok</b>		<u><u>193.103.516</u></u>	<u><u>138.245.073</u></u>

## Skýringar

### Yfirlit um helstu reikningsskilaaðferðir

#### 1. Starfsemi

Framvegis miðstöð símenntunar ehf. er einkahlutafélag og starfar á grundvelli laga nr. 138/1994 um einkahlutafélög. Megin starfsemi félagsins er önnur ótalin fræðslustarfsemi. Lögheimili félagsins er að Borgartúni 20, 105 Reykjavík.

#### 2. Grundvöllur reikningsskila

Ársreikningurinn er gerður í samræmi við lög um ársreikninga og reglugerð um framsetningu og innihald ársreikninga og samstæðureikninga. Ársreikningurinn er gerður í íslenskum krónum. Hann byggir á kostnaðarverðsreikningsskilum og er í megin atriðum gerður eftir sömu reikningsskilaaðferðum og árið áður.

#### 3. Matsaðferðir

Við gerð reikningsskilanna þurfa stjórnendur að meta ýmis atriði og gefa sér forsendur um mat á eignum, skuldum, tekjum og gjöldum. Þó svo mót þessi séu samkvæmt bestu vitund stjórnenda geta raunveruleg verðmætí þeirra liða sem þannig eru metnir reynst önnur en niðurstaða samkvæmt matinu.

#### Skráning tekna

Tekjur af sölu vöru og þjónustu eru færðar þegar til þeirra hefur verið unnið. Sala er skráð þegar yfirráð yfir seldri vöru flytjast yfir til kaupanda, sem er almennt við afhendingu vöru. Tekjur, sem innheimtar hafa verið á reikningsárinu en varða síðari reikningsár, eru færðar til skuldar í efnahagsreikningi sem fyrirframinnheimtar tekjur. Tekjur, sem varða reikningsárið en innheimtast eftir lok þess, eru færðar til eignar í efnahagsreikningi.

#### Skráning gjalda

Gjöld sem stofnað er til við öflun tekna á tímabilinu eru færð sem rekstrarkostnaður. Gjöld sem stofnað er til á reikningsárinu en varða síðari reikningsár eru færð til eignar í efnahagsreikningi sem fyrirframgreiddur kostnaður. Gjöld sem varða reikningsárið en koma til greiðslu síðar, eru færð til skuldar sem áfallinn kostnaður í efnahagsreikningi.

#### 4. Viðskiptakröfur

Viðskiptakröfur eru færðar niður um 18,0 m.kr. til að mæta almennri áhættu sem fylgir kröfueign félagsins. Hér er ekki um endanlega afskrift að ræða heldur er myndaður niðurfærslureikningur, sem mæta á þeim kröfum sem kunna að tapast og er hann dreginn frá eignfærðum viðskiptakröfum í efnahagsreikningi.

	2025	2024
Viðskiptakröfur .....	19.087.587	18.507.449
Niðurfærsla vegna tapsáhættu .....	(360.310)	0
	<u>18.727.277</u>	<u>18.507.449</u>

**5. Fjármunatekjur og fjármagnsgjöld**

Fjármunatekjur og fjármagnsgjöld greinast þannig:

	<b>2025</b>	<b>2024</b>
Vaxtatekjur .....	10.058.769	10.232.441
Vaxtagjöld .....	(41.819)	(76.527)
	<u>10.016.950</u>	<u>10.155.914</u>

**6. Tekjuskattur**

Félagið hefur á grundvelli 4. tl. 4. gr. laga um tekjuskatt nr. 90/2003 sótt um undanþágu frá skattskyldu. Félagið hefur frá upphafi rekstrar varið hagnaði sínum einungis til almenningsheilla og hefur það að einasta markmiði samkvæmt samþykktum sínum. Reiknaður áætlaður tekjuskattur hefur því ekki verið færður til gjalda og skuldar í ársreikning félagsins fyrir árið 2025.

**7. Handbært fé**

Bankainnstæður teljast til handbærs fjár.

**8. Varanlegir rekstrarfjármunir**

Varanlegir rekstrarfjármunir eru færðir til eignar á kostnaðarverði að frádregnum afskriftum. Afskriftir eru reiknaðar sem fastur hundraðshluti miðað við áætlaðan nýtingartíma rekstrarfjármuna, þar til niðurlagsverði er náð.

Varanlegir rekstrarfjármunir og afskriftir greinast þannig:

<b>Árslok 2025:</b>	<b>Áhöld, tæki og</b>		
	<b>innréttingar</b>	<b>Hugbúnaður</b>	<b>Samtals</b>
Heildarverð í ársbyrjun .....	25.874.704	3.582.691	29.457.395
Eignfærsla ársins .....	1.702.230	0	1.702.230
Heildarverð í árslok .....	<u>27.576.934</u>	<u>3.582.691</u>	<u>31.159.625</u>
Afskrifað áður .....	18.116.524	2.981.615	21.098.139
Afskrifað á árinu .....	1.669.186	120.215	1.789.401
Afskrifað samtals í árslok .....	<u>19.785.710</u>	<u>3.101.830</u>	<u>22.887.540</u>
Bókfært verð í árslok .....	<u>7.791.224</u>	<u>480.861</u>	<u>8.272.085</u>
Afskriftarhlutföll .....	20-35%	20%	

**Vátryggingarverðmæti**

Vátryggingarverðmæti áhalda, tækja og innréttinga nam í árslok 12,5 m.kr. (2024: 12 m.kr.)

**9. Eigið fé****Yfirlit um breytingar á eiginfjárreikningum**

	Hlutfé	Hlutfall	Fjárhæð
Heildarhlutfé í árslok .....	500.000	100%	500.000

Útgefnir hlutir í lok ársins eru alls 500.000 og er nafnverð hvers hlutar ein íslensk króna. Hver króna nafnverðs jafngildir einu atkvæði.

	Hlutfé	Lögbundinn varasjóður	Óráðstafað eigið fé	Samtals
Óráðstafað eigið fé 1.1. ....	5.202.000	1.300.500	162.654.609	169.157.109
Afkoma ársins .....	0	0	43.892.387	43.892.387
Eigið fé 31.12. ....	5.202.000	1.300.500	206.546.996	213.049.496

**10. Viðskiptaskuldir**

	2025	2024
Lánardrottinnar .....	4.991.682	1.682.599
	4.991.682	1.682.599

**11. Leigusamningar**

Félagið leigir húsnæði undir starfsemi sína að Borgartúni 20, 105 Reykjavík sem skilgreint er sem rekstrarleiga í samræmi við reglu reikningsskilaráðs nr. 6 sem gildir um meðferð leigusamninga í reikningsskilum leigutaka. Leigusamningurinn er bundinn vísitölu neysluverðs til verðtryggingar, er tímabundinn og lýkur án sérstakrar uppsagnar þann 31. ágúst 2026. Leigutaka ber að tilkynna leigusala, í síðasta lagi 6 mánuðum fyrir lokadagsetningu leigusamnings, hvort hann hafi hug á að halda áfram leigu eftir lok leigusamnings. Haldi leigutaki áfram afnotum sínum í átta vikur eftir lok gildistímans og krefjist leigusali ekki rýmingar á eigninni á sama tímabili, telst vera kominn á ótímabundinn leigusamningur með þeim sömu skilmálum og greinir í þessum samningi að því undanskildu að hvorum samningsaðila er þá heimil uppsögn samnings með 6 mánaða fyrirvara. Leigugjöld ársins eru að heildarfjárhæð 12,9 m.kr og eru færð á meðal húsnæðiskostnaðar í rekstrarreikningi.

Skuldbundnar leigugreiðslur í árslok greinast þannig á næstu ár án áhrifa núvirðingar og framtíðarverðbólgu:

Leigugreiðslur 2026.....	9.035.736
	9.035.736

